

Olgierd Kosiba  
Piotr Grenda

# Leksykon języka migowego

Silentium

Bogatynia 2011

**Redakcja**

Olgierd Kosiba, Piotr Grenda

**Znaki pokazują**

Joanna Cyboran, Eliza Cygan, Agnieszka Golec

**Opisy znaków**

Agnieszka Golec, Eliza Cygan, Marita Stęposz

**Konsultacja merytoryczna**

Dorota Grądalska, Eunika Lech, Agnieszka Nasiłowska, Ewa Oliwkowska, Halina Wojda - Wilczyńska

**Korekta tekstu**

Elżbieta Górecka

**Terminy i pojęcia**

Agnieszka Nasiłowska

**Zdjęcia, opracowanie elementów graficznych, skład i łamanie**

Piotr Grenda

© Copyright by

**Silentium**

[www.silentium.org.pl](http://www.silentium.org.pl)

**ISBN 978-83-932856-3-1**

Wszelkie prawa zastrzeżone. Nieautoryzowane rozpowszechnianie całości lub fragmentu niniejszej publikacji w jakiegokolwiek postaci jest zabronione. Wykonywanie kopii metodą kserograficzną, fotograficzną, a także kopiowanie książki na nośniku filmowym, magnetycznym lub innym powoduje naruszenie praw autorskich niniejszej publikacji.

Druk i oprawa: Białostockie Zakłady Graficzne S.A.

# Tytułem wstępu

Z prawdziwą przyjemnością przekazujemy w Państwa ręce Leksykon Języka Migowego. Publikacja ta jest zupełnie wyjątkowa na polskim rynku branżowym. Od początku pracy staraliśmy się realizować bardzo ambitne założenia stworzenia pozycji na miarę potrzeb współczesnego rynku, która łączyłaby w sobie nie tylko teksty opisowe, ale przede wszystkim możliwie najbardziej czytelny materiał ilustracyjny. Pomimo zamieszczenia naprawdę szerokiego zakresu słownictwa, dołożyliśmy wielu starań, aby przedstawiony materiał stanowił spójną całość w obu formach zapisu. Mamy szczerą nadzieję, że niniejszy Leksykon wprowadzi na rynku języka migowego nowe standardy nie tylko w jakości i objętości, ale przede wszystkim w poprawności merytorycznej.

Kluczowym elementem naszej pracy jest poprawność merytoryczna, dlatego dołożyliśmy wszelkich starań, aby nasz Leksykon był pozycją godną zaufania. Mamy nadzieję, że dokładne, wielokrotne korekty, przeprowadzane według ściśle określonych kryteriów oraz częste konsultacje, pozwoliły na stworzenie produktu wolnego od poważnych błędów.

Bez wątpienia jest to obecnie najobszerniejsza pozycja dotycząca języka migowego, jaka została wydana w Polsce. Korpus słownictwa obejmuje niemalże 2800 haseł!

Przedstawienie ruchów przestrzennych na statycznej płaszczyźnie jest niezwykle trudne, dlatego użyliśmy wszelkich dostępnych środków technicznych. Zdjęcia zostały wykonane w profesjonalnym studiu fotograficznym. Starannie dobraliśmy kolorystykę tła, ubrania modelek i naniesionych na zdjęcia oznaczeń. Nierzadko w celu czytelnego przedstawienia znaku użyliśmy kilku zdjęć. W innych przypadkach lepszą metodą okazało się wykorzystanie tzw. stroboskopii, czyli nałożenia na zdjęcie istotnego fragmentu innego obrazu, np. ukazującego końcową fazę ruchu. Pomimo wyższych kosztów zdecydowaliśmy się na druk pełnokolorowy.

Użyty przez nas system oznakowania ilustracji częściowo oparty jest na zasadach znanych już użytkownikom. Jednak wiele elementów jest zupełnie nowych, dlatego dopiero po zapoznaniu się z legendą, można prawidłowo odczytać ilustracje.

*Redaktorzy*

Do powstania tej książki przyczyniło się wielu ludzi,  
których entuzjazm i zaangażowanie bardzo pomogły nam w pracach.

Za okazaną pomoc dziękujemy

Karinie Akseńczuk, Marcie Będkowskiej, Marcie Cholewińskiej, Marcinowi Chudy,  
Zbyszkowi Cuber, Irenie Długiej, Monice Fraj, Franciszkowi Grendzie, Magdzie Ilińczyk,  
Jolancie Kałamaja, Krzysztofowi Kasprzykowi, Małgorzacie Kosiba, Agnieszce Krawczyk,  
Justynie Łyp, Dominice Mróz – Kiełtyka, Krzysztofowi Piekarskiemu, Marysi Ziębie.

Pragniemy szczególnie podziękować Panu Markowi Ślibodzie  
– właścicielowi firmy „Marco ID solutions for industry”  
za wsparcie finansowe, bez którego niniejszy Leksykon nie powstałby.

# Świat ciszy

## Język czy języki migowe?

Od kilku lat obserwujemy w Polsce ożywione zainteresowanie językiem migowym. Stał się on przedmiotem pogłębionych badań naukowych, zarówno lingwistycznych jak i socjologicznych – m.in. w aspekcie pełnionej przez niego roli kulturotwórczej. Trwają również prace nad ustawą regulującą jego status prawny. Wszystko to ma ogromne znaczenie dla wielu niesłyszących w kraju.

Język migowy jest językiem wizualno przestrzennym wykorzystujący kanał wzrokowy. Pod względem struktury, język migowy zasadniczo nie różni się od języka fonicznego np. języka polskiego. Jednak jego rola znacznie wykracza poza bycie jedynie narzędziem komunikacji. Wpływa on bowiem na sposób postrzegania rzeczywistości, rozumienia świata, a także konstruowania własnej tożsamości i wyrażania siebie.

Początki rozwoju języka migowego – mowa tu o rdzennych językach migowych – są niemożliwe do uchwycenia. Można przypuszczać, że tworzyły się one spontanicznie wszędzie tam, gdzie istniały środowiska ludzi głuchych. Dużą zaś rolę dla kształtowania się narodowego języka migowego odegrały szkoły dla głuchoniemych. Na ziemiach polskich pierwszą taką szkołę założył ks. Jakub Falkowski w 1816 roku i z tego okresu pochodzą najstarsze dane odnoszące się do powstania polskiego języka migowego. Do końca XIX wieku w każdym z istniejących wówczas zaborów, uformował się odrębny dialekt lub język migowy. Po odzyskaniu niepodległości rozpoczęły się – dzięki kontaktom towarzyskim i sportowym – naturalne procesy ujednoczenia znaków migowych. Dopełniły je zinstytucjonalizowane prace Komisji Unifikacyjnej, powołanej w 1968 roku przy Polskim Związku Głuchych. Opracowano w ten sposób blisko 5 tysięcy znaków. Dziś w zasadzie można mówić o jednolitym języku migowym, chociaż wiele pojęć nadal bywa określanych dwoma lub kilkoma różnymi znakami, zależnie od regionu.

Podstawę komunikacji w języku migowym stanowią migowe znaki ideograficzne. Przeważnie są one odpowiednikami pojedynczych słów, czasem krótkich zwrotów (idiomów), których nie można przetłumaczyć na język polski za pomocą jednego wyrazu. Dopełnieniem ideografii są znaki daktylograficzne, na które składają się litery alfabetu, liczby i znaki uzupełniające, tj. znaki interpunkcyjne, oznaczenia działań arytmetycznych itp.

Wykonanie znaku wymaga znajomości jego elementów subleksykalnych, które opisywane są poprzez:

- układ palców u dłoni (jednej lub obu, w zależności od tego czy znak jest jednoręczny czy dwuręczny),
- umiejscowienie dłoni względem ciała,
- pozycję dłoni w przestrzeni,
- kierunek ruchu,
- ekspresję mimiczną.

Układ palców u dłoni odpowiada znakom polskiego lub międzynarodowego alfabetu palcowego, znakom liczebników głównych albo jest modyfikacją wyżej wymienionych (ilustracje układów znajdują się w dalszej części Leksykonu). Dłoń może być ustawiona na wysokości twarzy, klatki piersiowej lub pasa; w pozycji pionowej – końcami wyprostowanych palców w górę lub w dół, jak też w poziomej lub ukośnie, z dookreśleniem zorientowania grzbietu, wnętrza lub kantu. W znakach oburęcznych określa się również wzajemne położenie rąk w stosunku do siebie.

Zestawienie opisanych parametrów pozwala na skonstruowanie pozycji początkowej znaku, lub – jeśli mamy do czynienia ze znakiem statycznym – wykonanie znaku w całości. Zdecydowaną większość ideogramów stanowią jednak znaki dynamiczne, czyli takie których integralnym składnikiem jest ruch.

Ruch wykonywany jest w określonym kierunku (np. w dół, w górę, prawo, do przodu itp.) i w określony sposób (ruch wolniejszy, powtórzony, z energicznym zatrzymaniem itp.). Trajektoria ruchu może obejmować nie tylko przemieszczenie dłoni względem ciała (np. po linii prostej, po łuku), lecz także zmianę pozycji dłoni i układu palców.

Znajomość elementów subleksykalnych jest bardzo ważna dla poprawności wykonania znaków, jak też precyzji przekazu. Osoby uczące się języka migowego powinny mieć świadomość tego, że w przypadku części znaków zmiana nawet jednego z wymienionych parametrów powoduje zmianę znaczenia znaku.

Cechą o której często mówi się w kontekście części znaków języka migowego jest ich ikoniczność. Oznacza to podobieństwo znaku do przedmiotu oznaczanego. W przypadku znaków migowych jest ona cechą stopniowalną, są znaki mniej lub bardziej podobne do oznaczanego desygnatu. Ikoniczność znaków wynika z natury modalności wizualno-gestowej; bazuje na wzrokowej percepcji świata osób niesłyszących. Oprócz znaków ikonicznych, język migowy posiada całą gamę znaków arbitralnych. Motywacje słowotwórcze znaków są bardzo różnorodne i często nie ma w nich bezpośredniego lub względnego nawiązania do oznaczanego wyrazu.

Znaki języka migowego mogą być używane według reguł Polskiego Języka Migowego (PJM), bądź Systemu Językowo-Migowego (SJM).

Polski Język Migowy jest językiem naturalnym. Jego powstanie determinowała potrzeba porozumiewania się osób niesłyszących z najbliższymi – słyszącymi lub głuchymi. Jest to język, który dziecko w drodze naturalnej akwizycji otrzymuje od głuchych rodziców bądź rodzica, lub którego uczy się w kontaktach środowiskowych z innymi głuchymi. PJM jest więc podstawowym sposobem komunikowania się osób niesłyszących w kontaktach między sobą.

Naturalny język migowy w znacznym stopniu różni się od Systemu Językowo-Migowego oraz języków fonicznych. Posiada odmienną gramatykę, której charakter określa się jako wizualno-przestrzenny. Mechanizm użycia przestrzeni sprowadza się do lokalizacji znaków migowych w różnych miejscach względem nadawcy i odbiorcy, a także ukierunkowaniu ruchu od jednego do drugiego punktu przestrzennego, zgodnie z przekazywaną treścią. Dlatego też szyk zdania w PJM nie pokrywa się z szykiem zdania w języku polskim. Na pierwszym miejscu w zdaniu pojawiają się często rzeczy ważniejsze lub większe. Dosłowne i jednoczesne tłumaczenie wypowiedzi w PJM na wypowiedź werbalną jest więc trudne, a niekiedy niemożliwe. Mowa ponadto opóźniałaby przekaz manualny. W języku migowym możliwe jest natomiast równoczesne nadanie dwóch znaków lub całego zdania (występuje tzw. symultaniczność). Aby doprecyzować wypowiedź w PJM wykonuje się ruchy artykulacyjne mowy werbalnej oraz ruchy mimiczne ustami, policzkami, językiem itp. W PJM bowiem niezwykle istotne są komponenty niemanualne – czyli poza, mimika, ruchy głowy i tułowia, kontakt wzrokowy, kierunek patrzenia oraz pauzy. Spełniają one nie tylko funkcję ekspresywną (związaną z wyrażaniem stanów emocjonalnych), ale też pełnią funkcję gramatyczną. Sygnały niemanualne mogą również stanowić odpowiednik cech suprasegmentalnych mowy, czyli np. modulacji głosu, intonacji, rytmu oraz tempa mówienia.

Kolejną cechą wyróżniającą język migowy są wyspecjalizowane klasyfikatory. Te niesamodzielne znaki, w połączeniu ze znakiem głównym, wskazują na cechy desygnatu i dokładnie je obrazują (np. kształt, wielkość, lub proces zmiany czy przemieszczanie się).

PJM jest językiem słabo poznanym. Pozostawał w zasadzie poza obszarem zainteresowań polskiego językoznawstwa aż do połowy lat 90-tych XX wieku. Badania, które rozpoczęły się po tym okresie nie doprowadziły jeszcze do całościowego opracowania jego gramatyki, istnieje już natomiast kilka solidnych studiów cząstkowych (np. prace zespołu badawczego pod kierunkiem prof. Marka Świdzińskiego).

Gesty naturalne i ekspresja twarzy stanowią zintegrowaną część każdego naturalnego języka migowego. Z tego powodu niesłyszący różnych narodowości mają większe szanse na tworzenie wspólnej komunikacji. Wbrew powszechnym opiniom nie istnieje jednak jeden ogólny

noświatowy język migowy, lecz wiele języków migowych, a ich obszary funkcjonowania nie zawsze pokrywają się z zasięgami odpowiadających im języków mówionych.

System Językowo-Migowy, zwany popularnie językiem miganym, stanowi próbę połączenia PJM i języka polskiego. Wykorzystuje przekaz dwukanałowy: wzrokowy i słuchowy. Polega on na równoczesnym posługiwaniu się mową werbalną oraz znakami ideograficznymi. Większość znaków zapożyczonych jest z PJM, choć system posiada także własne znaki. W SJM nadawca mówi i jednocześnie miga. Całość wypowiedzi podporządkowana jest strukturze języka polskiego. Ważna jest więc wyraźna artykulacja mowy, zsynchronizowana z tempem przekazywania znaków. Mimika służy do wyrażania różnego rodzaju emocji, które odpowiadają treściowo przekazywanym znakom. Końcówki fleksyjne, a także niektóre formanty przekazuje się alfabetem palcowym. Istnieją różne wersje SJM, o różnym stopniu dokładności – od precyzyjnego odtwarzania końcówek fleksyjnych po pomijanie ich w ogóle.

SJM jest sztucznym sposobem komunikacji. Został stworzony w celu ułatwienia komunikowania się niesłyszących i słyszących, a także jako podstawa metodyki nauczania – obecnie stosuje się go w szkolnictwie niesłyszących w całym kraju. Opisał go prof. Bogdan Szczepankowski w latach sześćdziesiątych minionego stulecia. Posługiwanie się systemem językowo-migowym jest możliwe wśród głuchych, którzy mają dobrze opanowane struktury polszczyzny. Ważną zaletą SJM jest to, że stanowi on pomost między światem słyszących i niesłyszących oraz umożliwia wzajemną wymianę kulturową. Pozwala on także niesłyszącym na dostęp do wiedzy – przyczynia się do zdobycia pojęć przydatnych do rozumienia świata.

W praktyce PJM i SJM funkcjonują obok siebie jako dwa sposoby porozumiewania się, a ich użycie zależy od kontekstu sytuacyjnego i od składu uczestników aktu komunikacji. Naturalnym procesem przy funkcjonowaniu dwóch systemów jest wzajemne przenikanie się. Elementy z jednego języka przechodzą do drugiego – i na odwrót. W konsekwencji mamy do czynienia z więcej niż dwiema formami komunikacji, bo możemy spotkać się z: „czystym PJM”, „czystym SJM” oraz – co najczęstsze – z takimi ich połączeniami, które w różnym stopniu wykorzystują znaki i struktury obu systemów językowych.

Obecnie w naszym kraju trwają prace nad ustawą, która regulowałaby status prawny języka migowego, i która miałaby przyznać społeczności posługującej się nim prawa mniejszości językowo-kulturowej. Projekt ustawy przewiduje uznanie zarówno PJM jak i SJM za języki urzędowe. Uregulowanie tych kwestii ma pierwszorzędne znaczenie dla wielu osób niesłyszących, pozwoliłoby bowiem korzystać im w pełni z praw obywatelskich. Wejście w życie ustawy przyniosłoby w konsekwencji takie rozwiązania administracyjne, które zapewniłyby im dostęp do szeroko rozumianych informacji, powiadamiania, usług itp. Miałoby także wpływ na zmianę społecznego postrzegania osób niesłyszących, jak również z pewnością zdynamizowałoby rozwój języka migowego.

## Anatomia i fizjologia narządu słuchu

Słuch, jest to inaczej wrażliwość na fale dźwiękowe. Jest on – zaraz obok narządu wzroku – drugim podstawowym zmysłem umożliwiającym orientację w otoczeniu i przystosowanie się do niego. Słuch daje nam możliwość rozpoznawania zjawisk i obiektów na podstawie wydawanych przez nie dźwięków. Możemy również określić ich położenie i stan.

Podstawowym zadaniem narządu słuchu jest odbiór fal akustycznych, przetwarzanie ich i przekazywanie impulsów do ośrodków słuchowych w centralnym układzie nerwowym. Narząd słuchu pozwala określić kierunek odbieranych dźwięków i odległość od ich źródła. Możemy także wyróżniać z ogólnego szumu wybrane dźwięki oraz kontrolować i ustawiać własną wymowę itd. Budowa narządu słuchu jest doskonałym przykładem dostosowania struktury do funkcji, jaką mają spełniać. Dźwięki przez nas odbierane mogą spełniać różne funkcje w zależności od tego czy przenoszą informację prostą, czy złożoną. Najistotniejszą jednak sprawą jest to, że słuch u człowieka wiąże się ze zdolnością mówienia i słyszenia mowy innych, co znacznie ułatwia wymianę myśli, nabywanie wiadomości i ogólny rozwój umysłowy. W budowie narządu słuchu wyróżniamy trzy podstawowe elementy. Są to: ucho zewnętrzne, ucho środkowe i ucho wewnętrzne.

**Ucho zewnętrzne** składa się z małżowiny usznej i zewnętrznego przewodu słuchowego, który jest zakończony błoną bębenkową. Zadaniem ucha zewnętrznego jest uchwycenie fal dźwiękowych i kierowanie ich przewodem słuchowym do błony bębenkowej, która zamyka tę część ucha.

**Małżowina uszna** jest jedyną częścią narządu słuchu widoczną na zewnątrz. Zadaniem jej jest skupianie fali głosowej oraz lokalizacja źródła dźwięku. Ze względu na to, że u człowieka małżowina jest mało ruchoma, ustalenie kierunku, z którego dochodzi fala głosowa odbywa się na podstawie różnicy czasu, w ciągu jakiego dochodzi ona do każdego ucha. Jeśli fala dociera równocześnie do obu uszu to źródło dźwięku leży w płaszczyźnie głowy; jeśli dźwięk pochodzi z boku, dociera on szybciej do ucha, które leży po stronie źródła.

**Przewód słuchowy** ma kształt walca, jego długość wynosi 2,5 do 3 cm, a średnica ok. 6-8 mm. Prowadzi on w głąb kości skroniowej czaszki (jest to najtwardsza kość szkieletu). Przewód słuchowy wyściela skóra bogata w gruczoły łojowe, które produkują tzw. woszczyk. Głównym zadaniem tego przewodu jest doprowadzenie fal akustycznych do błony bębenkowej, a ponadto spełnia on funkcję ochronną. Chroni przed urazami mechanicznymi, ciałami obcymi, wysychaniem.

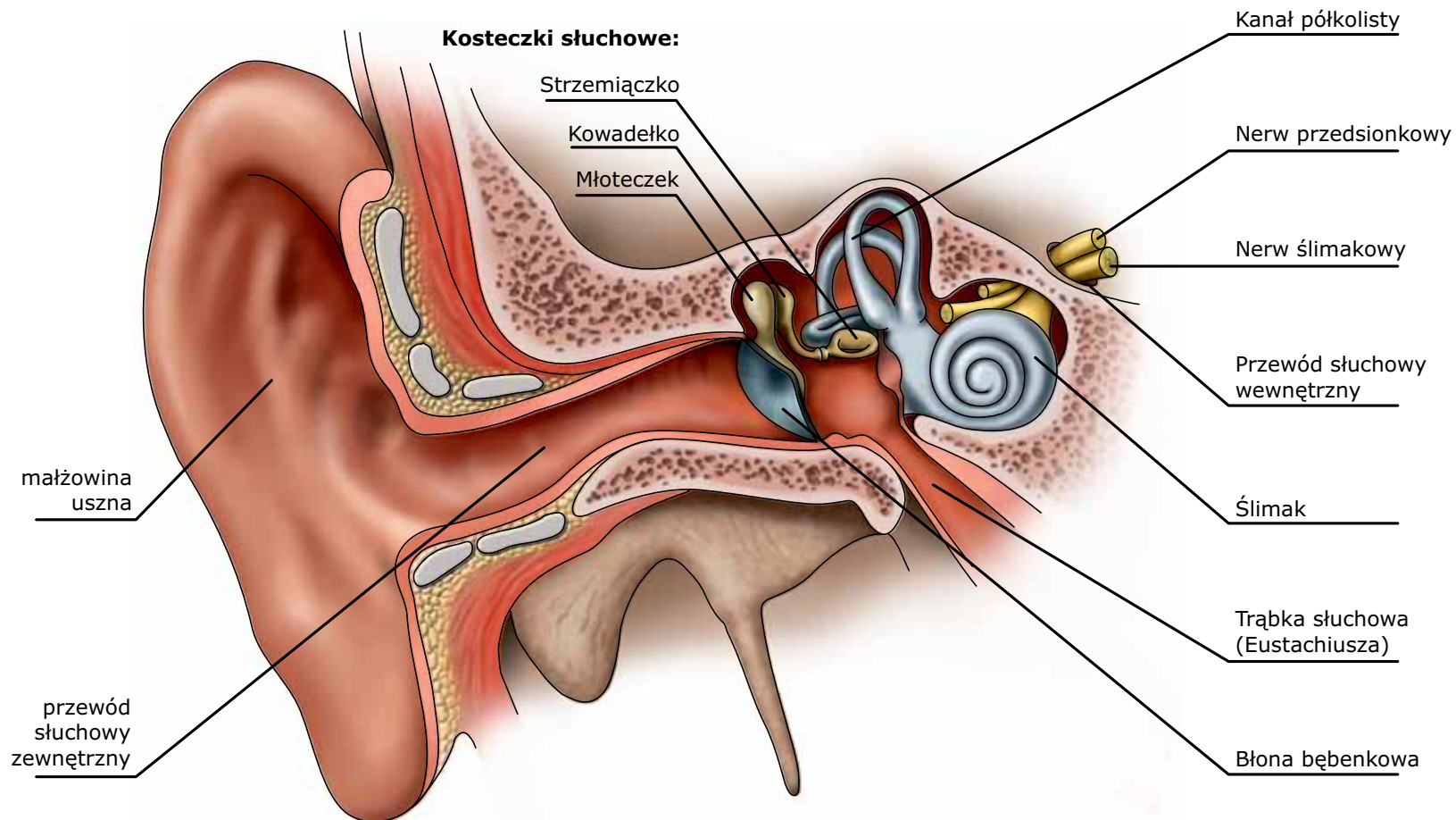
**Błona bębenkowa**, która zamyka przewód słuchowy ma średnicę ok. 10 mm. Reaguje ona na fale akustyczne o różnej sile i częstotliwości, odtwarza je i przekazuje dalej. Zrosnięta jest z ręką pierwej kosteczki słuchowej (młoteczka), która anatomicznie należy już do ucha środkowego.

**Ucho środkowe** jest to niewielka jamka w kości skroniowej o pojemności ok. 1 cm<sup>3</sup>, wypełniona powietrzem. Jamkę tę od strony ucha zewnętrznego ogranicza błona bębenkowa, a od wewnętrznej, błoniasta ściana ucha wewnętrznego z dwoma okienkami (okrągłym i owalnym). Między tymi błoniastymi ściankami przebiega jakby wiszący most składający się z 3 małych kosteczek: młoteczka, kowadełko i strzemiączko połączonych ze sobą stawami i więzadłkami. Ucho środkowe pełni funkcję przekaźnika drgań akustycznych. Dzięki mięśniom napinającym błonę bębenkową i specyficznym właściwościom ruchu strzemiączka ucho jest chronione przed zbyt silnymi dźwiękami mogącymi spowodować jego uszkodzenia. Przestrzeń ucha środkowego połączona jest z jamą nosowo-gardłową wąskim przewodem, tzw. trąbką Eustachiusza, której zadaniem jest wyrównywanie ciśnienia wewnątrz ucha środkowego do poziomu aktualnego ciśnienia na zewnątrz. Jest to warunkiem dokładnego przenoszenia drgań. Długość tego kanału wynosi ok. 3,5 – 4 cm i jest on fizjologicznie zamknięty. Chwilową drożność uzyskuje jedynie przy połykaniu, ziewaniu, wymawianiu niektórych głosek i wytwarzania nadciśnienia przy czyszczeniu nosa.

**Ucho wewnętrzne**, umieszczone jest głębiej wewnątrz kości skroniowej i ma bardziej złożoną budowę. Zawiera ono właściwy receptor słuchowy w postaci ślimaka oraz narząd równowagi (bębennik) w postaci przedsionka i wychodzących z niego trzech kanałów półkolistych. Ślimak, tworzący 2,75 zwoju wokół osi kostnej, zwanej wrzecionem, ma ok. 8 mm średnicy i jest wypełniony cieczą. Przewód wewnętrzny ślimaka jest podzielony na dwa kanały, górny i dolny tzw. błoną podstawową. Na błonie tej znajduje się ponad 20 tysięcy komórek rzęskowych tzw. narządu Cortiego. Drgania błony bębenkowej powodują drgania układu kosteczek słuchowych, te natomiast przekazują kilkudziesięciokrotnie wzmocnione drgania cieczy w ślimaku, wprawiając ją w ruch. Drgania cieczy pobudzają komórki rzęskowe, te z kolei przetwarzają energię mechaniczną fali dźwiękowej w energię bioelektryczną, przekazując odpowiednie impulsy elektryczne zakończeniom włókien nerwu słuchowego.

**Nerw słuchowy** składa się z dwóch części: nerwu ślimakowego przenoszącego przetworzone wrażenia słuchowe i nerwu przedsionkowego, przenoszącego z narządu równowagi odczucie położenia głowy w przestrzeni.





Narząd słuchu reaguje na ograniczony zakres częstotliwości i natężeń akustycznych. Człowiek odbiera zjawiska akustyczne zawierające się w paśmie częstotliwości od 16 do 20 000 Hz. Dla każdej częstotliwości istnieje najniższy poziom natężenia akustycznego, przy którym cichy dźwięk jest słyszalny oraz poziom najwyższy, przy którym odczuwamy ból ucha. Granica bólu waha się między poziomem 120 a 130 dB. Ucho najlepiej odbiera tony o częstotliwości ok. 3000 Hz, gdyż jest to częstotliwość rezonansu własnego przewodu słuchowego. Tony poniżej i powyżej 3000 Hz są słyszalne słabiej. Wszystkie dźwięki odbierane przez człowieka mieszczą się między progiem słyszenia a granicą bólu i tworzą one tzw. dynamiczne pole słuchowe. Obszar ten zmniejsza się stopniowo z wiekiem. Na przykład, jeśli górna granica słyszalności u dzieci wynosi 20 000 Hz, to u osób 30-letnich ulega ona ograniczeniu do 15 000 Hz, a u osób 60-letnich wynosi już tylko 5- 8 000 Hz.

# Uszkodzenia słuchu

## Przyczyny

Jest wiele przyczyn, które powodują zaburzenia w działaniu narządu słuchu. Do tych, które mogą uszkodzić ten narząd w istotny sposób, naruszający jego podstawowe funkcje i ograniczający sprawność słuchową człowieka, należy zaliczyć:

- czynniki dziedziczne – dziedziczenie dominujące, dziedziczenie recesywne oraz dziedziczenie z chromosomem X,
- w okresie prenatalnym – zaburzenia rozwojowe płodu spowodowane chorobą wirusową matki, infekcją wewnątrzmaciczną, zatruciem lekami lub innymi substancjami ototoksycznymi itp.,
- w okresie okołoporodowym – nieprawidłowy poród, zaburzenia krążeniowe lub oddechowe, wcześniactwo, uraz porodowy, brak fachowej opieki w czasie porodu, nieprawidłowo stosowana narkoza itp.,
- w okresie poporodowym – żółtaczkę (szczególnie w powiązaniu z konfliktem serologicznym), zakażenia, urazy i inne uszkodzenia ototoksyczne.,
- w okresie niemowlęcym i wczesnego dzieciństwa – zapalenie opon mózgowych i przewlekłe zapalenia ucha środkowego, toksyczne uszkodzenie nerwu słuchowego w przebiegu chorób zakaźnych, takich jak odra, płonica, koklusz, grypa i świnka, stosowania leków o charakterze ototoksycznym (gentamycyna, chinina), urazy mechaniczne w obrębie czaszki oraz urazy akustyczne (np. powstałe podczas zabaw pirotechnicznych),
- w okresie późniejszym – uszkodzenia spowodowane otosklerozą, zaburzeniami ukrwienia ucha wewnętrznego, chorobą Meniere'a, długotrwałym urazem akustycznym (praca w hałasie) oraz głuchotą starczą.

Większość przypadków uszkodzeń słuchu, zwłaszcza w stopniu znacznym i głębokim, poza głuchotą starczą, powstaje przed 5. rokiem życia.

## Rodzaje

Ze względu na moment powstania uszkodzenia słuchu w odniesieniu do możliwości posługiwania się językiem możemy wyróżnić:

- głuchotę prelingwalną, powstałą przed opanowaniem języka, zazwyczaj do 2-3 roku życia,
- głuchotę perilingwalną, powstałą w okresie opanowania języka, więc w wieku 3-5 lat,
- głuchotę postlingwalną, powstałą po 5 roku życia.

Uszkodzenia możemy podzielić też ze względu na miejsce uszkodzenia drogi słuchowej. Uszkodzenie w obrębie części przewodzącej, a więc ucha zewnętrznego i środkowego, powoduje uszkodzenie słuchu w stopniu lekkim lub umiarkowanym, o równomiernym ubytku słuchu dla wszystkich częstotliwości. Jest to ilościowy ubytek słuchu, który odpowiada zjawisku słuchania z większej odległości lub słuchania przyciszonych dźwięków, jednak bez zniekształceń.

Uszkodzenie części odbiorczej, czyli ucha wewnętrznego, nerwu słuchowego i centralnej części drogi słuchowej aż do ośrodków słuchowych w płatach skroniowych kory mózgowej – powoduje nie tylko ubytek słuchu, ale i istotne zmiany jakości słyszenia. Uszkodzenie może być różnego stopnia – od lekkiego do głębokiego, ale charakteryzuje się najczęściej zróżnicowanym ubytkiem słuchu dla różnych częstotliwości. Powoduje to nie tylko zmniejszenie możliwości słyszenia dźwięków, ale także zmianę widma akustycznego.

Przy uszkodzeniach ucha wewnętrznego może dojść również do uszkodzenia narządu równowagi. Narząd ten, przy współdziałaniu narządu wzroku oraz czucia skórno i mięśniowo-stawowego utrzymuje nasze ciało w równowadze informując o położeniu głowy w przestrzeni. Odbywa się to automatycznie, bez udziału naszej woli. Częściowe uszkodzenie narządu równowagi może wywołać okresowe zawroty głowy.

Uszkodzenie słuchu może występować również w połączeniu z innymi dysfunkcjami. Do tych dysfunkcji możemy zaliczyć niepełnosprawność intelektualną (upośledzenie umysłowe), uszkodzenie wzroku, uszkodzenie narządu ruchu, zaburzenia zachowania oraz dysfazję rozwojową.

#### *Klasyfikacja uszkodzeń słuchu*

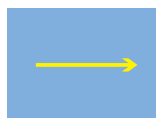
<b>Ubytek słuchu w decybelach</b>	<b>Uszkodzenie słuchu w stopniu</b>
pow. 20 dB do 40 dB	lekkim
pow. 40 dB do 70 dB	umiarkowanym
pow. 70 dB do 90 dB	znacznym
pow. 90 dB	głębokim

#### **Konsekwencje**

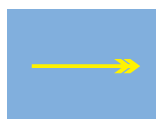
Częstą konsekwencją utraty słuchu z medycznego punktu widzenia, są zaburzenia w zachowaniu mające charakter psychologiczny i społeczny. Wynika to bezpośrednio z faktu, iż niepełnosprawny narząd słuchu dostarcza do mózgu jedynie część informacji w celu dalszej interpretacji. Nie upośledza to sprawności fizycznej, a potencjalnie także i umysłowej człowieka, ale ogranicza jego kontakty społeczne, stwarzając często sytuacje, w których osoba dotknięta utratą słuchu zostaje wyizolowana ze środowiska ludzi słyszących. Uszkodzenie słuchu powoduje zahamowanie naturalnego rozwoju mowy, a co za tym idzie rozwoju słownictwa i myślenia słowno-pojęciowego. Utrudnia pewne czynności odruchowe i koordynację. W przypadku uszkodzeń słuchu u dzieci, obserwuje się zaburzenia zachowania takie jak niedojrzałość, nadpobudliwość czy agresywność. Należy jednak pamiętać, że osoby z poważną utratą słuchu, mogą funkcjonować w społeczności osób słyszących bez przeszkód. Taką możliwość może im stworzyć nauczanie się przez osoby słyszące języka migowego (PJM), który jest pełnowartościowym językiem lub uznawanego przez zapisy prawne Systemu Językowo-Migowego (SJM), który jest wspomagającą formą komunikacji.

# Czytanie ilustracji

## Znaki graficzne użyte w Leksykonie



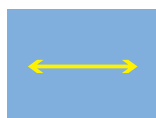
Oznaczenie kierunku i długości ruchu wykonywanego jednokrotnie.



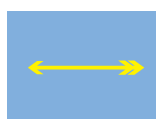
Oznaczenie kierunku i długości ruchu wykonywanego dwukrotnie. Ilość grotów określa liczbę ruchów.



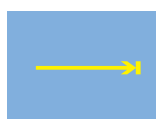
Przestrzenne oznaczenie kierunku i długości ruchu wykonywanego jednokrotnie.



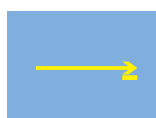
Oznaczenie kierunku i długości jednokrotnie wykonywanego ruchu wraz z powrotem do pozycji wyjściowej.



Oznaczenie kierunku i długości dwukrotnie wykonywanego ruchu wraz z powrotem do pozycji wyjściowej. Ilość grotów określa liczbę ruchów.



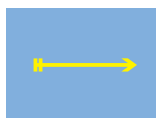
Oznaczenie kierunku i długości wykonywanego ruchu zakończony dotknięciem innej części ciała. Ilość grotów określa liczbę ruchów.



Oznaczenie kierunku i długości ruchu wykonywanego z ciągłym dotykiem innej części ciała. Ilość grotów określa liczbę ruchów.



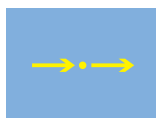
Oznaczenie kierunku i długości ruchu wykonywanego z otarciem i inną część ciała. Ilość grotów określa liczbę ruchów.



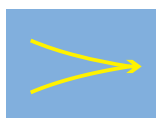
Oznaczenie kierunku i długości ruchu wspólnego dla obu rąk (najczęściej ze tkniętych). Ilość grotów określa liczbę ruchów.



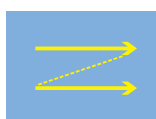
Oznaczenia ruchów przecinających się są rozróżnione kolorem białym.



Oznaczenie kierunku i długości ruchu z chwilowym zatrzymaniem w miejscu oznaczonym kropką.



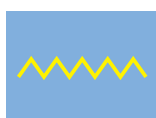
Oznaczenie kierunku i długości ruchu w którego końcowej fazie palce łączą się ze sobą.



Linia przerywana oznacza najczęściej przesunięcie do wykonania kolejnego ruchu określonego strzałkami.



Oznaczenie kierunku i długości ruchów w określonej kolejności.



Oznaczenie ruchu wahadłowego wszystkimi palcami.



Symbol oznaczający ruch pocierania końcami palców.



Oznaczenie miejsca dotyku (rysunek powiększony).



Oznaczenie osi obrotu (rysunek powiększony).



Oznaczenie osi obrotu (rysunek powiększony).



Symbole oznaczające możliwość wykonania przedznaku płci precyzującego wybór właściwego pojęcia.



Symbol oznaczający ideogram niepublikowany w książkach (rysunek powiększony).



Znaki lub ruchy oddzielone żółtą ramką są oznaczone numerem określającym kolejność ich wykonywania. (rysunek powiększony).



Fragment zdjęcia otoczony niebieską ramką ukazuje końcową fazę znaku bez zachowania lokalizacji (rysunek powiększony).



Półprzezroczysty fragment zdjęcia obrysowany czarną linią ukazuje końcowy układ dłoni lub zmianę jej położenia z zachowaniem lokalizacji.

# Czytanie opisów

Przygotowane przez nas opisy znaków ideograficznych oparte są na systemie zapisu opracowanego przez Pana Profesora Bogdana Szczepankowskiego. Ten system zapisu po raz pierwszy został opublikowany w książce „System migowo-językowy” wydanej przez ZW CRS w 1966 roku. W opisach odwołujemy się do trzech najważniejszych elementów w wykonywanym znaku:

- **lokalizacji,**
- **ruchu,**
- **układu dłoni.**

Każdy opis układu dłoni zaczyna się od liter **P** lub **L** odnoszących się do prawej bądź lewej ręki, następnie opisany jest element daktylograficzny odwołujący się do alfabetu (str. 16), liczebników (str. 21), alfabetu międzynarodowego (str. 18) bądź specjalnych układów (str. 20) będących modyfikacją alfabetu lub liczebników. Poniżej kilka przykładów odczytania skrótów:

- **PL** – prawa ręka ułożona w kształcie litery „L”,
- **LBk** – lewa ręka ułożona w specjalny układ „Bk”
- **PBm, L5** – prawa ręka ułożona w kształcie litery „B” z międzynarodowego alfabetu natomiast lewa dłoń ułożona w kształcie liczebnika „5”.

Zasada stosowania przedznaków płci, czyli jednokrotnego wykonania znaku „mężczyzna” (str. 149) i „kobieta” (str. 119), polega na użyciu ich wyłącznie w języku migowym, bez równoległego mówienia. Zastosowanie tych przedznaków poprzedzających określony znak ideograficzny, precyzuje wybór właściwego pojęcia.



Zastosowana w opisach ikona wskazująca na możliwość użycia przedznaku płci odnoszącego się do **mężczyzny**.



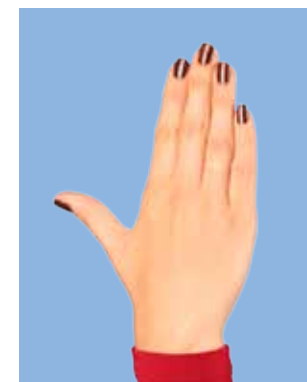
Zastosowana w opisach ikona wskazująca na możliwość użycia przedznaku płci odnoszącego się do **kobiety**.



Symbol oznaczający ideogram niepublikowany w książkach.



Dłoń ustawiona **wnętrzem** do przodu, końcami palców w górę, kantem w prawo.



Dłoń ustawiona **grzbietem** do przodu, końcami palców w górę, kantem w lewo.



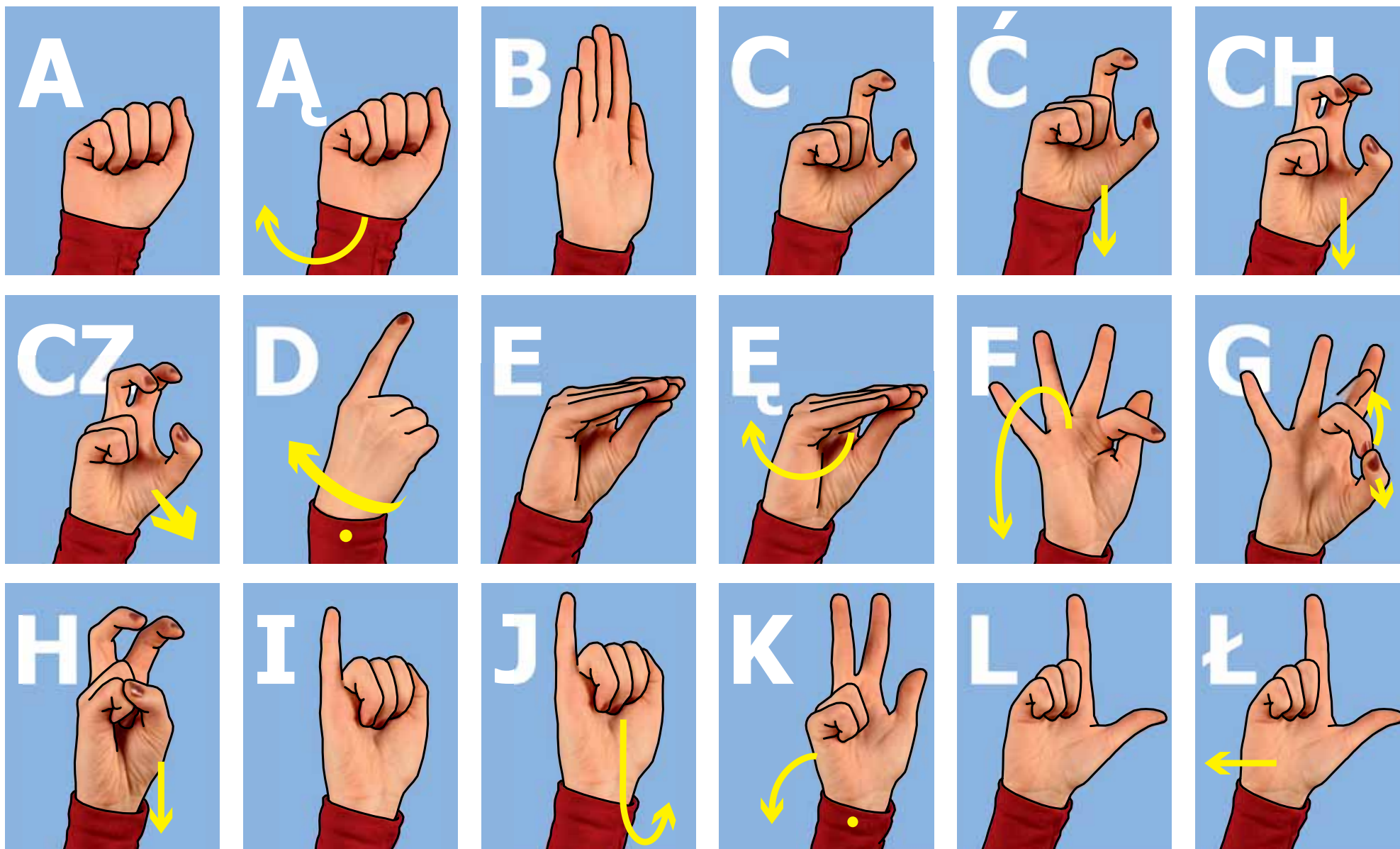
Dłoń ustawiona **kantem** do przodu, końcami palców w górę, wnętrzem w lewo.



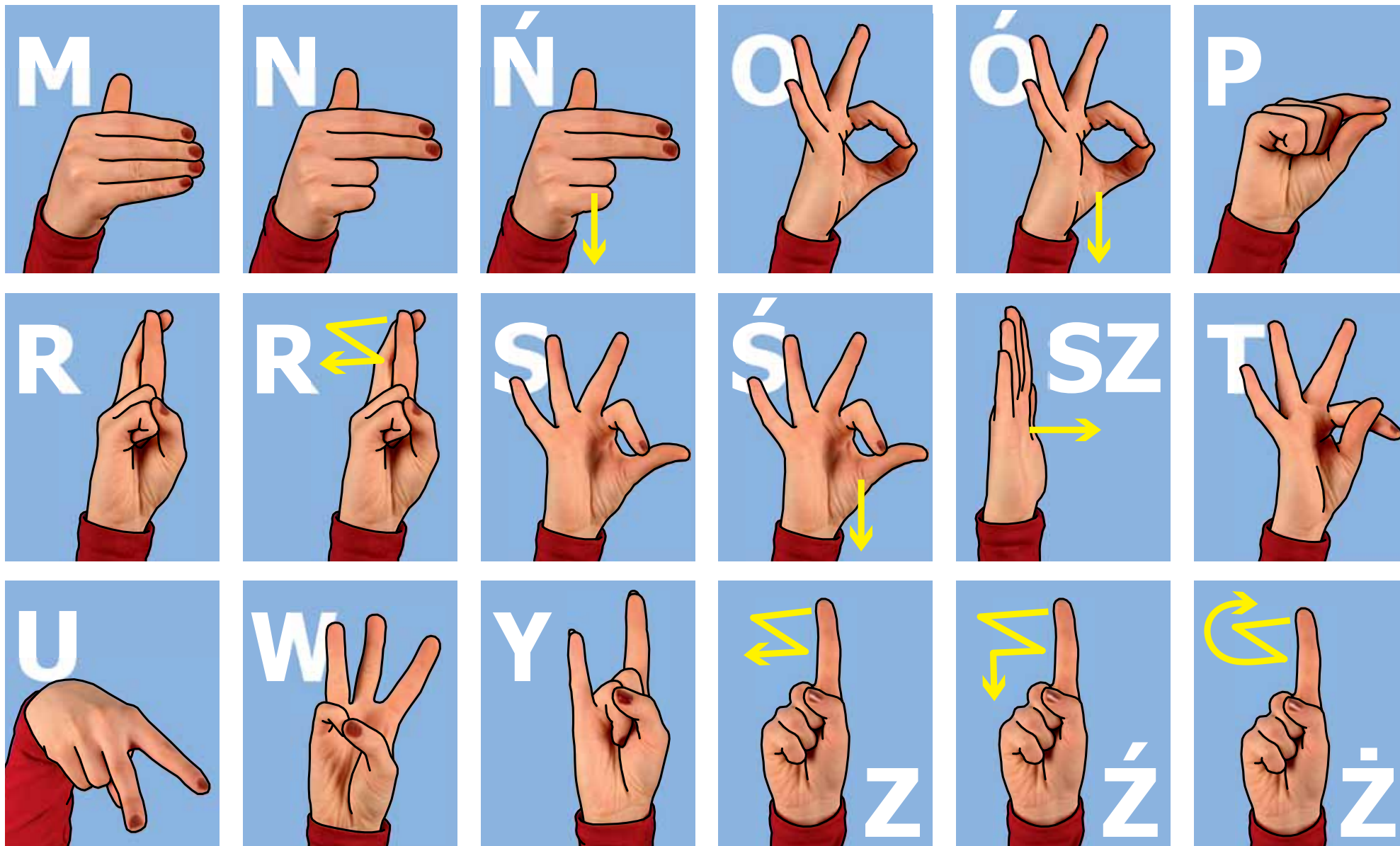
# **Alfabet i liczebniki**

Znaki daktylograficzne

# Alfabet palcowy



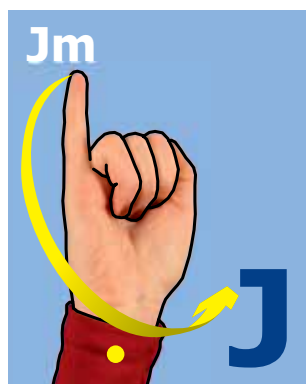
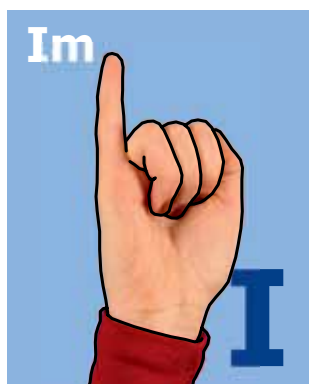
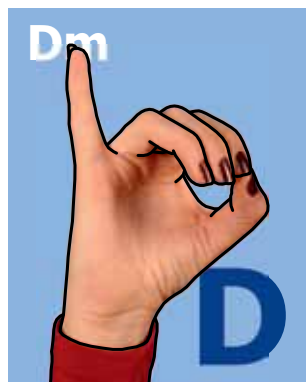
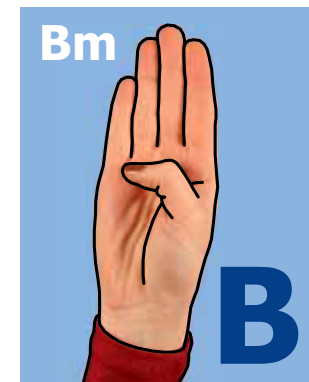


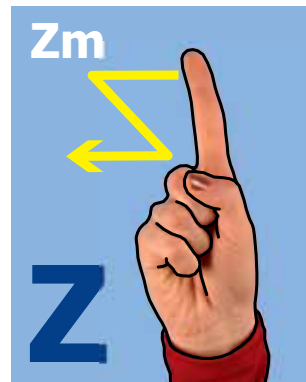
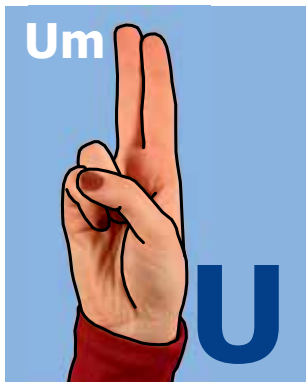
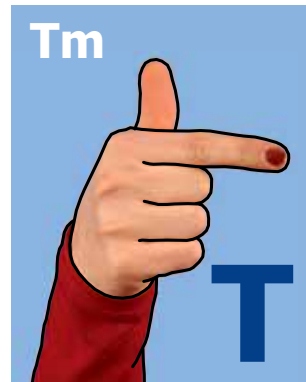


# Alfabet międzynarodowy

przyjęty przez Światową Federację Głuchych

International Manual Alphabet as adopted  
by The World Federation of The Deaf





# Specjalne układy dłoni stosowane w języku migowym

Autorem kodów znaków i właścicielem praw do nich jest Pan Profesor Bogdan Szczepankowski. Ten system zapisu po raz pierwszy został opublikowany w książce „System migowo-językowy” wydanej przez ZW CRS w 1966 roku. Autorzy niniejszej publikacji wyrażają podziękowanie Panu Profesorowi za możliwość skorzystania z tej najbardziej rozpowszechnionej formy opisu języka migowego.

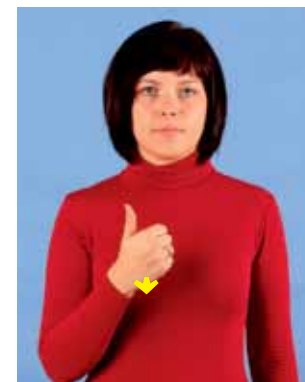


# Liczebniki

oraz liczebniki porządkowe  
w języku migowym



0 zero



1 jeden



2 dwa



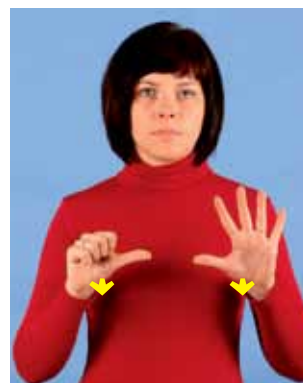
3 trzy



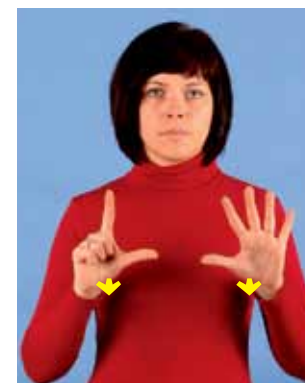
4 cztery



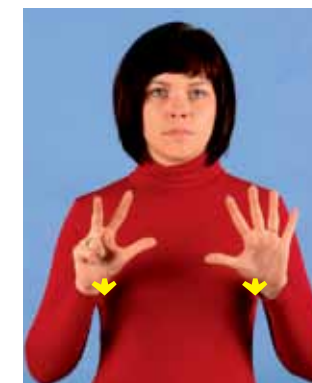
5 pięć



6 sześć



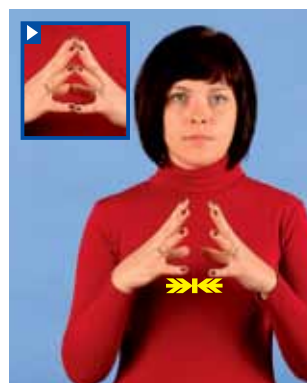
7 siedem



8 osiem



9 dziewięć



10 dziesięć



11 jedenaście



12 dwanaście



13 trzynaście



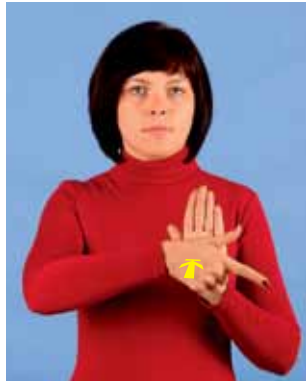
14 czternaście



15 piętnaście



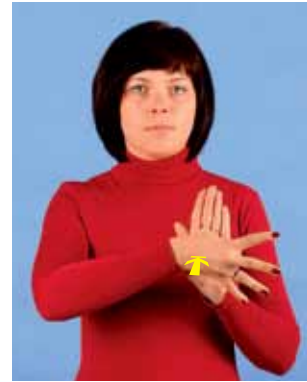
16 szesnaście



17 siedemnaście



18 osiemnaście



19 dziewiętnaście



20 dwadzieścia



30 trzydzieści



40 czterdzieści



50 pięćdziesiąt



60 sześćdziesiąt



70 siedemdziesiąt



80 osiemdziesiąt



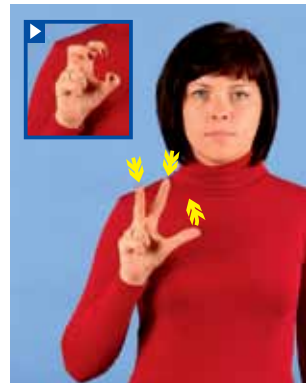
90 dziewięćdziesiąt



100 sto



200 dwieście



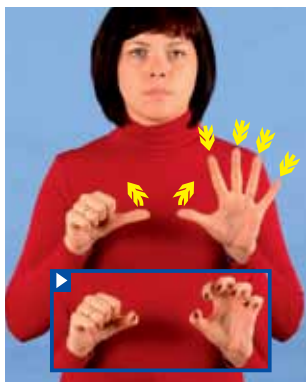
300 trzysta



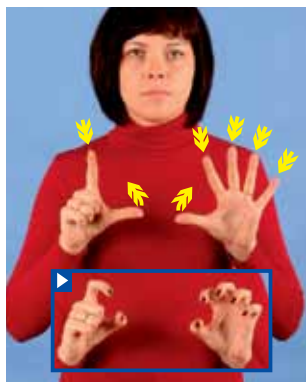
400 czterysta



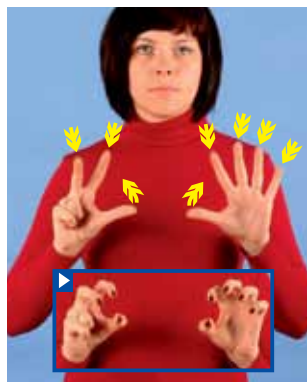
500 pięćset



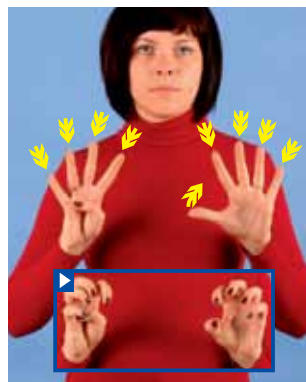
600 sześćset



700 siedemset



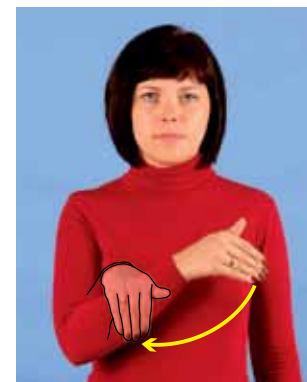
800 osiemset



900 dziewięćset



1000 tysiąc



1 000 000 milion



1 000 000 000 miliard



pierwszy (1)



drugi (2)



trzeci (3)



czwarty (4)



piąty (5)



szósty (6)



siódmy (7)



ósmo (8)



dziewiąty (9)

# Liczebniki

## 0 zero

PO ustawiona przed prawym ramieniem, kantem dłoni do przodu, grzbietem dłoni w prawo, wykonuje krótki ruch do przodu.

## 1 jeden

Prawa dłoń ustawiona przed klatką piersiową, grzbietem dłoni do przodu, kantem dłoni w lewo nieco w dół. Kciuk jest wyprostowany a pozostałe palce są zgięte. Dłoń wykonuje krótki ruch do przodu.

## 2 dwa

Prawa dłoń ustawiona przed klatką piersiową, grzbietem dłoni do przodu, kantem dłoni w lewo nieco w dół. Kciuk i palec wskazujący są wyprostowane a pozostałe palce są zgięte. Dłoń wykonuje krótki ruch do przodu.

## 3 trzy

Prawa dłoń ustawiona przed klatką piersiową, grzbietem dłoni do przodu, kantem dłoni w lewo nieco w dół. Kciuk, palec wskazujący i środkowy są wyprostowane a pozostałe palce są zgięte. Dłoń wykonuje krótki ruch do przodu.

## 4 cztery

Prawa dłoń ustawiona przed klatką piersiową, grzbietem dłoni do przodu, kantem dłoni w lewo nieco w dół. Kciuk jest zgięty a pozostałe palce są wyprostowane. Dłoń wykonuje krótki ruch do przodu.

## 5 pięć

Prawa dłoń ustawiona przed klatką piersiową, grzbietem dłoni do przodu, kantem dłoni w lewo nieco w dół, wszystkie palce są wyprostowane. Dłoń wykonuje krótki ruch do przodu.

## 6 sześć

Obie dłonie ustawione obok siebie przed klatką piersiową, wnętrzami dłoni do przodu, kantami dłoni na zewnątrz. W lewej dłoni wszystkie palce są wypro-

stowane, a w prawej dłoni kciuk jest wyprostowany a pozostałe palce są zgięte. Obie dłonie wykonują krótki ruch do przodu.

## 7 siedem

Obie dłonie ustawione obok siebie przed klatką piersiową, wnętrzami dłoni do przodu, kantami dłoni na zewnątrz. W lewej dłoni wszystkie palce są wyprostowane, a w prawej dłoni kciuk i palec wskazujący są wyprostowane a pozostałe palce są zgięte. Obie dłonie wykonują krótki ruch do przodu.

## 8 osiem

Obie dłonie ustawione obok siebie przed klatką piersiową, wnętrzami dłoni do przodu, kantami dłoni na zewnątrz. W lewej dłoni wszystkie palce są wyprostowane, a w prawej dłoni kciuk, palec wskazujący i środkowy są wyprostowane a pozostałe palce są zgięte. Obie dłonie wykonują krótki ruch do przodu.

## 9 dziewięć

Obie dłonie ustawione obok siebie przed klatką piersiową, wnętrzami dłoni do przodu, kantami dłoni na zewnątrz. W lewej dłoni wszystkie palce są wyprostowane, a w prawej dłoni kciuk jest zgięty a pozostałe palce są wyprostowane. Obie dłonie wykonują krótki ruch do przodu.

## 10 dziesięć

Obie dłonie ustawione obok siebie przed klatką piersiową, kantami dłoni do przodu, grzbietami dłoni na zewnątrz, dwukrotnie wykonują ruch do wewnątrz do zetknięcia się końcami palców.

## 11 jedenaście

Lewa dłoń ustawiona przed klatką piersiową jak w układzie „Bk”, kantem dłoni w prawo, wnętrzem dłoni do góry, prawa dłoń ustawiona kantem dłoni w prawo, wnętrzem dłoni w dół nieco do przodu, kciuk jest wyprostowany a pozostałe palce są zgięte, wykonuje ruch do przodu po wnętrzu lewej dłoni, od nasady do końca palców.

## 12 dwanaście

Lewa dłoń ustawiona przed klatką piersiową jak w układzie „Bk”, kantem dłoni w prawo, wnętrzem dłoni do góry, prawa dłoń ustawiona kantem dłoni w prawo, wnętrzem dłoni w dół nieco do przodu, kciuk i palec wskazujący są wyprostowane a pozostałe palce są zgięte, wykonuje ruch do przodu po wnętrzu lewej dłoni, od nasady do końca palców.

## 13 trzynaście

Lewa dłoń ustawiona przed klatką piersiową jak w układzie „Bk”, kantem dłoni w prawo, wnętrzem dłoni do góry, prawa dłoń ustawiona kantem dłoni w prawo, wnętrzem dłoni w dół nieco do przodu, kciuk, palec wskazujący i środkowy są wyprostowane a pozostałe palce są zgięte, wykonuje ruch do przodu po wnętrzu lewej dłoni, od nasady do końca palców.

## 14 czternaście

Lewa dłoń ustawiona przed klatką piersiową jak w układzie „Bk”, kantem dłoni w prawo, wnętrzem dłoni do góry, prawa dłoń ustawiona kantem dłoni w prawo, wnętrzem dłoni w dół nieco do przodu, kciuk jest zgięty a pozostałe palce są wyprostowane, wykonuje ruch do przodu po wnętrzu lewej dłoni, od nasady do końca palców.

## 15 piętnaście

Lewa dłoń ustawiona przed klatką piersiową jak w układzie „Bk”, kantem dłoni w prawo, wnętrzem dłoni do góry, prawa dłoń ustawiona kantem dłoni w prawo, wnętrzem dłoni w dół nieco do przodu, wszystkie palce są wyprostowane, wykonuje ruch do przodu po wnętrzu lewej dłoni, od nasady do końca palców.

## 16 szesnaście

Lewa dłoń ustawiona przed lewą stroną klatki piersiowej jak w układzie „B”, wnętrzem dłoni do przodu, kantem dłoni w lewo, przed nią prawa dłoń ustawiona kantem dłoni w dół, grzbietem dłoni do przodu, palce ustawione jak w liczebniku „1”, wykonuje krótki ruch do tyłu do zetknięcia z wnętrzem lewej dłoni.



### 17 siedemnaście

Lewa dłoń ustawiona przed lewą stroną klatki piersiowej jak w układzie „B”, wnętrzem dłoni do przodu, kantem dłoni w lewo, przed nią prawa dłoń ustawiona kantem dłoni w dół, grzbietem dłoni do przodu, palce ustawione jak w liczebniku „2”, wykonuje krótki ruch do tyłu do zetknięcia z wnętrzem lewej dłoni.

### 18 osiemnaście

Lewa dłoń ustawiona przed lewą stroną klatki piersiowej jak w układzie „B”, wnętrzem dłoni do przodu, kantem dłoni w lewo, przed nią prawa dłoń ustawiona kantem dłoni w dół, grzbietem dłoni do przodu, palce ustawione jak w liczebniku „3”, wykonuje krótki ruch do tyłu do zetknięcia z wnętrzem lewej dłoni.

### 19 dziewiętnaście

Lewa dłoń ustawiona przed lewą stroną klatki piersiowej jak w układzie „B”, wnętrzem dłoni do przodu, kantem dłoni w lewo, przed nią prawa dłoń ustawiona kantem dłoni w dół, grzbietem dłoni do przodu, palce ustawione jak w liczebniku „4”, wykonuje krótki ruch do tyłu do zetknięcia z wnętrzem lewej dłoni.

### 20 dwadzieścia

Lewa dłoń ustawiona jak w znaku litery „A”, kantem dłoni w dół, wnętrzem dłoni w prawo nieco do tyłu, nad nią prawa dłoń ustawiona kantem dłoni w dół, grzbietem dłoni do przodu, palce jak w liczebniku „2”, wykonuje krótki ruch w dół, krawędzią palca wskazującego dotykając krawędzi lewej dłoni.

### 30 trzydzieści

Lewa dłoń ustawiona jak w znaku litery „A”, kantem dłoni w dół, wnętrzem dłoni w prawo nieco do tyłu, nad nią prawa dłoń ustawiona kantem dłoni w dół, grzbietem dłoni do przodu, palce jak w liczebniku „3”, wykonuje krótki ruch w dół, krawędzią palca środkowego dotykając krawędzi lewej dłoni.

### 40 czterdzieści

Lewa dłoń ustawiona jak w znaku litery „A”, kantem dłoni w dół, wnętrzem dłoni w prawo nieco do tyłu, nad nią prawa dłoń ustawiona kantem dłoni w dół, grzbietem dłoni do przodu, palce jak w liczebniku „4”,

wykonuje krótki ruch w dół, krawędzią małego palca dotykając krawędzi lewej dłoni.

### 50 pięćdziesiąt

Lewa dłoń ustawiona jak w znaku litery „A”, kantem dłoni w dół, wnętrzem dłoni w prawo nieco do tyłu, nad nią prawa dłoń ustawiona kantem dłoni w dół, grzbietem dłoni do przodu, palce jak w liczebniku „5”, wykonuje krótki ruch w dół, krawędzią małego palca dotykając krawędzi lewej dłoni.

### 60 sześćdziesiąt

Lewa dłoń ustawiona jak w znaku litery „A”, kantem dłoni w dół, wnętrzem dłoni w prawo nieco do tyłu, pod nią prawa dłoń ustawiona kantem dłoni w dół, grzbietem dłoni do przodu, palce jak w liczebniku „1”, wykonuje krótki ruch w górę, grzbietem kciuka uderzając w nadgarstek lewej dłoni.

### 70 siedemdziesiąt

Lewa dłoń ustawiona jak w znaku litery „A”, kantem dłoni w dół, wnętrzem dłoni w prawo nieco do tyłu, pod nią prawa dłoń ustawiona kantem dłoni w dół, grzbietem dłoni do przodu, palce jak w liczebniku „2”, wykonuje krótki ruch w górę, grzbietem kciuka uderzając w nadgarstek lewej dłoni.

### 80 osiemdziesiąt

Lewa dłoń ustawiona jak w znaku litery „A”, kantem dłoni w dół, wnętrzem dłoni w prawo nieco do tyłu, pod nią prawa dłoń ustawiona kantem dłoni w dół, grzbietem dłoni do przodu, palce jak w liczebniku „3”, wykonuje krótki ruch w górę, grzbietem kciuka uderzając w nadgarstek lewej dłoni.

### 90 dziewięćdziesiąt

Lewa dłoń ustawiona jak w znaku litery „A”, kantem dłoni w dół, wnętrzem dłoni w prawo nieco do tyłu, pod nią prawa dłoń ustawiona kantem dłoni w dół, grzbietem dłoni do przodu, palce jak w liczebniku „4”, wykonuje krótki ruch w górę, krawędzią palca wskazującego uderzając w nadgarstek lewej dłoni.

### 100 sto

Prawa dłoń ustawiona jak w znaku litery „C”, ale z wyprostowanym kciukiem (ustawiony pionowo), kantem dłoni w dół, grzbietem dłoni do przodu, wykonuje ruch w nadgarstku do przodu, przechodząc do pozycji kantem dłoni w prawo, wnętrzem dłoni do przodu, palce ustawione jak w znaku litery „C”.

### 200 dwieście

Prawa dłoń ustawiona jak w liczebniku „2”, ale wnętrzem dłoni do przodu, kantem dłoni w prawo, wyprostowane palce zginają się dwukrotnie.

### 300 trzysta

Prawa dłoń ustawiona jak w liczebniku „3”, ale wnętrzem dłoni do przodu, kantem dłoni w prawo, wyprostowane palce zginają się dwukrotnie.

### 400 czterysta

Prawa dłoń ustawiona jak w liczebniku „4”, ale wnętrzem dłoni do przodu, kantem dłoni w prawo, wyprostowane palce zginają się dwukrotnie.

### 500 pięćset

Prawa dłoń ustawiona jak w liczebniku „5”, ale wnętrzem dłoni do przodu, kantem dłoni w prawo, wyprostowane palce zginają się dwukrotnie.

### 600 sześćset

Dłonie ustawione jak w liczebniku „6”, wyprostowane palce zginają się dwukrotnie.

### 700 siedemset

Dłonie ustawione jak w liczebniku „7”, wyprostowane palce zginają się dwukrotnie.

### 800 osiemset

Dłonie ustawione jak w liczebniku „8”, wyprostowane palce zginają się dwukrotnie.

### 900 dziewięćset

Dłonie ustawione jak w liczebniku „9”, wyprostowane palce zginają się dwukrotnie.

### 1000 tysięcy

Prawa dłoń ustawiona jak w znaku litery „M” przed prawą stroną klatki piersiowej, kantem dłoni w dół nieco w prawo, grzbietem dłoni w prawo, wykonuje ruch w lewo nieco w dół.

### 1 000 000 milion

Prawa dłoń ustawiona jak w znaku litery „M” przed lewą stroną klatki piersiowej, kantem dłoni w dół nieco w prawo, grzbietem dłoni w prawo, wykonuje ruch w prawo w dół, kończąc w pozycji końcami palców w dół.

### 1 000 000 000 miliard

Prawa dłoń ustawiona jak w znaku litery „M” przed lewą stroną klatki piersiowej, kantem dłoni w prawo, grzbietem dłoni do góry, wykonuje zygzakowaty ruch w prawo zakreślając kształt litery „N”, końce palców cały czas są skierowane w dół.

## Liczebniki porządkowe

### 1 pierwszy

Prawa dłoń ustawiona przed klatką piersiową, kantem dłoni do przodu, grzbietem dłoni w prawo, palce jak w liczebniku „1”, wykonuje ćwierćobrót do pozycji kantem dłoni w lewo nieco w dół, grzbietem dłoni do przodu.

### 2 drugi

Prawa dłoń ustawiona przed klatką piersiową, kantem dłoni do przodu, grzbietem dłoni w prawo, palce jak w liczebniku „2”, wykonuje ćwierćobrót do pozycji kantem dłoni w lewo nieco w dół, grzbietem dłoni do przodu.

### 3 trzeci

Prawa dłoń ustawiona przed klatką piersiową, kantem dłoni do przodu, grzbietem dłoni w prawo, palce jak w liczebniku „3”, wykonuje ćwierćobrót do pozycji kantem dłoni w lewo nieco w dół, grzbietem dłoni do przodu.

### 4 czwarty

Prawa dłoń ustawiona przed klatką piersiową, kantem dłoni do przodu, grzbietem dłoni w prawo, palce jak w liczebniku „4”, wykonuje ćwierćobrót do pozycji kantem dłoni w lewo nieco w dół, grzbietem dłoni do przodu.

### 5 piąty

Prawa dłoń ustawiona przed klatką piersiową, kantem dłoni do przodu, grzbietem dłoni w prawo, palce jak w liczebniku „5”, wykonuje ćwierćobrót do pozycji kantem dłoni w lewo nieco w dół, grzbietem dłoni do przodu.

### 6 szósty

Obie dłonie ustawione przed klatką piersiową, kantami dłoni do przodu, grzbietami dłoni na zewnątrz,

palce jak w liczebniku „6”, wykonują ćwierćobroty do pozycji kantami dłoni do wewnątrz nieco w dół, grzbietami dłoni do przodu.

### 7 siódmy

Obie dłonie ustawione przed klatką piersiową, kantami dłoni do przodu, grzbietami dłoni na zewnątrz, palce jak w liczebniku „7”, wykonują ćwierćobroty do pozycji kantami dłoni do wewnątrz nieco w dół, grzbietami dłoni do przodu.

### 8 ósmy

Obie dłonie ustawione przed klatką piersiową, kantami dłoni do przodu, grzbietami dłoni na zewnątrz, palce jak w liczebniku „8”, wykonują ćwierćobroty do pozycji kantami dłoni do wewnątrz nieco w dół, grzbietami dłoni do przodu.

### 9 dziewiąty

Obie dłonie ustawione przed klatką piersiową, kantami dłoni do przodu, grzbietami dłoni na zewnątrz, palce jak w liczebniku „9”, wykonują ćwierćobroty do pozycji kantami dłoni do wewnątrz nieco w dół, grzbietami dłoni do przodu.

### Reguła

Liczebniki porządkowe od 10 do 19 oraz pełne dziesiątki, setki, tysiące itd. wykonuje się tak samo jak liczebniki główne, uzupełniając je odpowiednią końcówką daktylograficzną: *-ty*, *-ta*, *-te*, *-go*.

# Leksykon

## Znaki ideograficzne

# A

## aborcja \*

### aborcyjny

LBk ustawiona kantem dłoni w dół, grzbietem dłoni do przodu przed klatką piersiową. PH ustawiona grzbietem dłoni do przodu, kantem dłoni w lewo, dotykając wnętrza lewej dłoni, wykonuje krótki ruch w dół, energicznie zatrzymując się i przechodzi w PA.

## abstrakcja

### abstrakcyjny

P5 ustawiona przed prawą stroną czoła, wnętrzem dłoni do przodu, kantem dłoni w prawo, wykonuje ruch po małym okręgu pionowym w lewo.

## aby

L1, P1 ustawione kantami dłoni w dół, wnętrzami dłoni dotykają tułowia po obu stronach, wykonują ruch wzdłuż tułowia w górę, w końcowej fazie odsuwają się nieco do przodu.

## administracja

*administracyjny, administrator* , *administratorka* 

LBk ustawiona kantem dłoni w dół, palcami do przodu przed klatką piersiową. PZ ustawiona wnętrzem dłoni w dół, palcem wskazującym dotyka środka lewej dłoni i przechodzi do pozycji kantem dłoni w dół.

## administrować

LBk ustawiona kantem dłoni w dół, palcami do przodu. PZ ustawiona wnętrzem dłoni w dół, palcem wskazującym dotyka środka lewej dłoni i dwukrotnie przechodzi do pozycji kantem dłoni w dół.

## adres

*adresowy, adresować, zaadresować, zaadresowany*

Znak złożony: najpierw wykonuje się znak „mieszkać” - PB ustawiona pionowo, kantem dłoni do przodu, końcami palców nieco do tyłu, wnętrzem dłoni dotyka prawego policzka, a głowa przechyla się lekko w prawo. Następnie znak „sprawa” - LBk ustawiona naturalnie przed sobą poziomo, wnętrzem dłoni do góry, nad nią PA ustawiona poziomo kantem dłoni w dół, dwukrotnie uderza we wnętrze lewej dłoni.

## Afryka

*afrykański, Afrykańczyk* , *Afrykanka* 

P3 ustawiona kantem dłoni do przodu, grzbietem dłoni w prawo, końcem kciuka dotyka podbródka, wykonuje ruch po łuku pionowym do przodu w dół, kończąc w pozycji kantem dłoni w dół.

## aha \*

PL ustawiona kantem dłoni w dół, grzbietem dłoni do przodu, dotyka prawej strony klatki piersiowej, a następnie wykonuje ruch w dół, przechodząc w PP.

## akademia

*akademicki*

LBk, PBk ustawione kantami dłoni w dół, grzbietami dłoni do przodu, końcami palców dotykają kącików ust i dwukrotnie wykonują ruch po okręgach pionowych do przodu.

## akcja

*akcyjny*

LBz, PBz ustawione naturalnie przed sobą kantami dłoni w dół, a grzbietami dłoni do przodu, jedna za drugą, na przemian wykonują ruch po okręgach pionowych do przodu.

## akord

LA ustawiona kantem dłoni w dół naturalnie przed sobą. PBm ustawiona wnętrzem dłoni do przodu palcami do góry, dwukrotnie uderza krawędzią palca wskazującego w grzbiety palców lewej dłoni.

## aktualny

*aktualnie*

LO, PO ustawione naturalnie przed sobą poziomo kantami dłoni w dół, grzbietami dłoni na zewnątrz, dwukrotnie wykonują krótki ruch w dół.

## aktywność

*aktywny, aktywizować, aktywista* , *aktywistka* 

LA, PA ustawione po obu stronach pasa poziomo, wnętrzami dłoni w dół, kantami dłoni na zewnątrz, wykonują ruch po okręgach pionowych na zewnątrz.

## alarm \*

LAW, PAw ustawione pionowo, wnętrzami dłoni do przodu po obu stronach klatki piersiowej, wykonują ruch w nadgarstku do wewnątrz i na zewnątrz.

## alarmować \*

LAW, PAw ustawione pionowo, wnętrzami dłoni do przodu po obu stronach klatki piersiowej, dwukrotnie wykonują ruch w nadgarstku do wewnątrz i na zewnątrz.

## albo

LA ustawiona grzbietem dłoni w dół naturalnie przed sobą, nad nią PA ustawiona grzbietem dłoni w górę, stykają się wnętrzami dłoni, a następnie odrywają się, zamieniają się miejscami i ponownie stykają się wnętrzami dłoni.

## ale

L1 ustawiona naturalnie przed sobą, wnętrzem dłoni w dół, a kantem dłoni w lewo. PL ustawiona wnętrzem dłoni do przodu, końcem kciuka dotyka koniec kciuka lewej dłoni i wykonuje ruch w nadgarstku w dół.



aborcja



abstrakcja



aby



administracja



administrować



adres



Afryka



aha



akademia



akcja



akord



aktualny



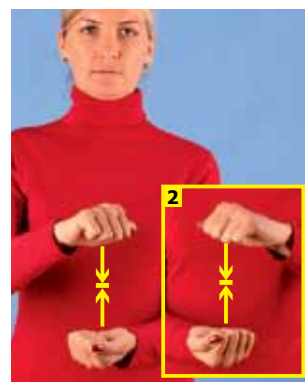
aktywność



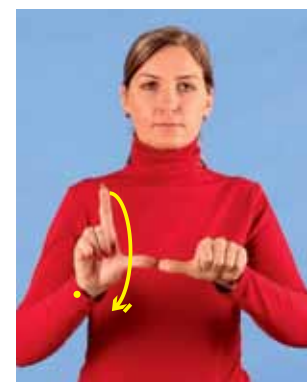
alarm



alarmować



albo



ale

## ale \*

PZ ustawiona wnętrzem dłoni do przodu, kantem dłoni w prawo z prawej strony tułowia, wykonuje krótki ruch do przodu.

## alfabet \*

P5z ustawiona pionowo przed prawym ramieniem wnętrzem dłoni do przodu, kantem dłoni w prawo, wykonuje ruch w prawo jednocześnie poruszając wszystkimi palcami.

## algebra

### *algebraiczny*

Znak złożony: najpierw wykonuje się znak, w którym LZ, PZ ustawione przed klatką piersiową, kantami dłoni do przodu, palcami skośnie do góry, krzyżują się na kształt litery „X”, a następnie znak „matematyka” - LBz ustawiona ukośnie przed środkiem tułowia, grzbietem dłoni do przodu, PBz ustawiona ukośnie przed LBz, grzbietem dłoni do przodu, kantem dłoni dwukrotnie uderza o grzbiety palców lewej dłoni.

## alimenty

### *alimentacyjny*

Znak złożony: najpierw wykonujemy znak „dziecko/niemowlę” - PB ustawiona naturalnie przed sobą poziomo, wnętrzem dłoni w górę, kantem dłoni w tył, leży na przedramieniu LB ustawionej poziomo, wnętrzem dłoni w górę, kantem dłoni w tył, jednocześnie wykonują ruch w prawo i w lewo. Następnie wykonuje się znak „kupić” - LB ustawiona naturalnie przed sobą poziomo, grzbietem dłoni w dół, na niej PE ustawiona grzbietem dłoni do przodu, kantem dłoni w prawo, wykonuje ruch do przodu.

## alkohol

### *alkoholowy, pić alkohol*

PM ustawiona końcami palców do tyłu, kantem dłoni dwukrotnie uderza w prawą stronę szyi.

## alkoholizm

### *alkoholik* *alkoholiczka*

Znak złożony: najpierw wykonuje się znak „alkohol” - PM ustawiona końcami palców do tyłu, kantem dłoni dwukrotnie uderza w prawą stronę szyi. Następnie wykonuje się znak „choroba” - PUm ustawiona kantem dłoni w dół a końcami palców do przodu w lewo, dwukrotnie uderza w palce LUm ustawioną kantem dłoni w dół a końcami palców do przodu w prawo.

## amatorski

### *amator* *amatorka*

Znak statyczny: LB ustawiona końcami palców w lewo, wnętrzem dłoni dotyka lewej strony klatki piersiowej, na niej PA ustawiona kantem dłoni w dół, grzbietem dłoni do przodu.

## ambasada

### *ambasador* *ambasadorka*

PA ustawiona przed prawą stroną tułowia, poziomo, kantem dłoni w dół, grzbietem dłoni do przodu nieco w prawo, dwukrotnie wykonuje krótki ruch w dół. Drugi ruch wykonuje się bardziej z prawej strony.

## ambicja

### *ambitny, ambicjonalny*

PBk ustawiona przed prawym ramieniem, kantem dłoni w dół, grzbietem dłoni do przodu, wykonuje krótki ruch w górę przechodząc w PA.

## ambulatorium

### *ambulatoryjny*

PUm ustawiona kantem dłoni w dół, końcami palców „rysuje” krzyż na lewym ramieniu - najpierw ruchem w dół, a następnie w prawo.

## amen

LB, PB ustawione przed klatką piersiową kantami dłoni do przodu, jednocześnie wykonują ruch do wewnątrz do zetknięcia wnętrzami dłoni.

## Ameryka

### *amerykański, Amerykanin* *Amerykanka*

P4 ustawiona kantem dłoni do przodu, końcem palca wskazującego dotyka podbródka, wykonuje ruch po łuku pionowym do przodu w dół, kończąc w pozycji kantem dłoni w dół.

## amputować

### *amputacja, amputowany*

PBz ustawiona wnętrzem dłoni w górę, kantem dłoni do tyłu dotykając prawego uda wykonuje krótki ruch w prawo.

## analiza

### *analizować, przeanalizować*

LH, PH ustawione naturalnie przed sobą, wnętrzami dłoni w dół, kantami do przodu, wykonują ruch po małych łukach pionowych do wewnątrz.

## angina

PEo ustawiona kantem dłoni w dół, a grzbietem dłoni do przodu, dwukrotnie, delikatnie ściska szyję.

## Anglia

### *angielski, Anglik* *Angielka*

LM, PM ustawione klatkami dłoni w dół, końcami palców dotykają klatki piersiowej po obu stronach, dwukrotnie wykonują ruch w dół bez odrywania palców.

## ani

PA ustawiona kantem dłoni w dół, grzbietem dłoni do przodu, dotyka podbródka od dołu, wykonuje ruch w dół, a następnie nieco w lewo.



ale



alfabet



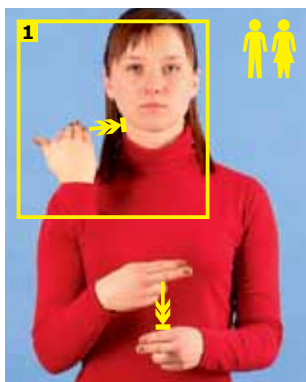
algebra



alimenty



alkohol



alkoholizm



amatorski



ambasada



ambicja



ambulatorium



amen



Ameryka



amputować



analiza



angina



Anglia



ani

## Żary

*mieszkaniec Żar* ✳, *mieszkanka Żar* ♀

PIk ustawiona z prawej strony głowy pionowo, kantem dłoni do przodu, dwukrotnie przechodzi do pozycji grzbietem dłoni do przodu.

## Żary ✳

*mieszkaniec Żar* ♀, *mieszkanka Żar* ♀

PG ustawiona wnętrzem dłoni do przodu, kantem dłoni w prawo z prawej strony czoła, wykonuje krótki ruch w dół przechodząc do pozycji wnętrzem dłoni w dół, jednocześnie pstrykając palcami.

## żądać

*zażądać*

PZ ustawiona z prawej strony tułowia, wnętrzem dłoni w dół nieco do przodu, kantem dłoni w prawo, wykonuje ruch po łuku pionowym w dół w lewo, przechodząc do pozycji kantem dłoni w dół i końcem palca dotyka wnętrza LBk ustawionej kantem dłoni w dół, z lewej strony tułowia.

## że

najpierw wykonuje się znak daktylograficzny litery „Z”, a w końcowej fazie należy pokazać znak daktylograficzny litery „E”.

## żeby

L1, P1 ustawione kantami dłoni w dół, wnętrzami dłoni dotykają tułowia po obu stronach, wykonują ruch wzdłuż tułowia w górę, w końcowej fazie odsuwają się nieco do przodu.

## żegnać

*pożegnać, pożeganie*

LB, PCm ustawione naturalnie przed sobą kantami dłoni w dół, grzbietami dłoni do przodu, prawa dłoń obejmuje palce lewej dłoni. Cały układ dwukrotnie wykonuje ruch w dół.

## żelazko

Znak złożony: najpierw wykonuje się znak, w którym PU ustawiona z prawej strony tułowia, wnętrzem dło-

ni w dół, końcami palców do przodu, wykonuje krótki ruch do przodu. Następnie wykonuje się znak „prasować” - PA ustawiona z prawej strony tułowia poziomo, wnętrzem dłoni w dół, kantem dłoni w prawo, wykonuje ruch w lewo, w prawo i w lewo.

## żelazo

*żelazny*

LZ ustawiona naturalnie przed sobą, grzbietem dłoni do przodu, kantem dłoni w dół, nad nią PZ ustawiona kantem dłoni w dół, grzbietem dłoni w prawo, dwukrotnie wykonuje ruch w dół palcem dotykając palec lewej dłoni.

## żeński

PAw ustawiona pionowo kantem dłoni do przodu, grzbietem dłoni w prawo, kciukiem i palcem wskazującym obejmuje prawe ucho i dwukrotnie lekko nim potrząsa.

## żłobek

LB, PB ustawione naturalnie przed sobą, końcami palców do wewnątrz nieco w dół, kantami dłoni do tyłu, wykonują ruch do tyłu.

## żołądek

*żołądkowy*

P5s ustawiona naturalnie przed sobą poziomo, kantem dłoni w dół, grzbietem dłoni do przodu, końcem palca środkowego dwukrotnie dotyka tułowia.

## żołnierz

*żołnierski*

P1 ustawiona z prawej strony klatki piersiowej, kantem dłoni w dół, grzbietem dłoni w prawo, wykonuje ruch do tyłu i dotyka prawego dołka strzeleckiego.

## żona

Znak złożony: najpierw wykonuje się przedznak płci, a następnie znak „małżeństwo” - LB, PB ustawione naturalnie przed sobą poziomo, kantami dłoni w dół a grzbietami dłoni do przodu, prawa przed lewą, PB wykonuje ruch do tyłu do zetknięcia się z lewą dłonią.

## żółtaczka

Znak złożony: najpierw wykonuje się znak „żółty” - PIk ustawiona przed prawym ramieniem pionowo, wnętrzem dłoni do przodu, dwukrotnie przechodzi do pozycji grzbietem dłoni do przodu. Następnie wykonuje się znak „choroba” - PUm ustawiona kantem dłoni w dół a końcami palców do przodu w lewo, dwukrotnie uderza w palce LUm ustawioną kantem dłoni w dół a końcami palców do przodu w prawo.

## żółty

*żółć, żółto*

PIk ustawiona przed prawym ramieniem pionowo, wnętrzem dłoni do przodu, dwukrotnie przechodzi do pozycji grzbietem dłoni do przodu.

## żółw

*żółwi*

PBk na LBk ustawione naturalnie przed sobą, wnętrzami dłoni w dół, kantami dłoni na zewnątrz, kciukami dwukrotnie wykonują ruchy po małych okręgach pionowych do przodu.

## żuć

*żucie, żuty*

LA ustawiona kantem dłoni do tyłu, grzbietem dłoni w dół z prawej strony szyi, na niej PA ustawiona kantem dłoni w prawo, grzbietem dłoni w górę. Obie dłonie na przemian dwukrotnie wykonują ruchy po małych okręgach poziomych w lewo.

## życiorys

Znak złożony: najpierw wykonuje się znak, w którym P5z ustawiona grzbietem dłoni do przodu, kantem dłoni w lewo nieco w dół, wykonuje ruch do tyłu końcami palców dotykając klatki piersiowej po prawej stronie. Następnie wykonuje się znak „pisać” - LB ustawiona naturalnie przed sobą poziomo, wnętrzem dłoni do góry, na niej PE ustawiona kantem dłoni do przodu nieco w prawo, końcami palców dotyka nasady lewej dłoni i dwukrotnie wykonuje ruch do przodu wzdłuż lewej dłoni.





### **życzenie**

PB nad LB ustawione przed podbródkiem poziomo, kantami dłoni w dół, grzbietami dłoni do przodu, na przemian wykonują ruchy po okręgu pionowym do przodu.

### **życzyć**

PB nad LB ustawione przed podbródkiem poziomo, kantami dłoni w dół, grzbietami dłoni do przodu, na przemian dwukrotnie wykonują ruchy po okręgu pionowym do przodu.

### **żyć**

*życie, życiowy*

L5z, P5z ustawione grzbietami dłoni do przodu, kantami dłoni do wewnątrz nieco w dół, dwukrotnie wy-

konują ruch do tyłu końcami palców dotykając klatki piersiowej.

### **żyła**

*żylny*

PZ ustawiona kaniem dłoni do przodu, grzbietem dłoni do góry nieco w lewo, końcem palca dotyka lewego ramienia i wykonuje krótki falisty ruch w dół.

### **żywić (karmić)**

*żywiony, żywienie*

Znak złożony: najpierw wykonuje się znak, w którym PE ustawiona pionowo, kaniem dłoni w lewo, wykonuje krótki ruch do tyłu, końcami palców dotykając podbródka. Następnie wykonuje się znak, w którym LAw, PAw ustawione przed klatką piersiową, kantami

dłoni w dół, grzbietami dłoni na zewnątrz, wykonują dwukrotnie krótkie ruchy do przodu.

### **żywność**

*żywnościowy*

Znak złożony: najpierw wykonuje się znak, w którym PE ustawiona pionowo kaniem dłoni w lewo, wykonuje krótki ruch do tyłu, końcami palców dotykając podbródka. Następnie wykonuje się znak „żyć” - L5z, P5z ustawione grzbietami dłoni do przodu, kantami dłoni do wewnątrz nieco w dół, dwukrotnie wykonują ruch do tyłu końcami palców dotykając klatki piersiowej.



życzenie



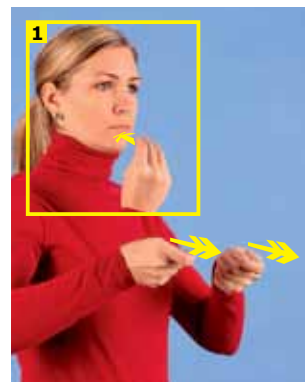
życzyć



żyć



żyła



żywić (karmić)



żywność



# Indeks

## alfabetyczny spis haseł

0 zero	21	700 siedemset	23	albo	29	atak	33	baran	37	biustonosz	41
1 jeden	21	800 osiemset	23	ale	29	atom	35	bardzo	37	bliski	41
2 dwa	21	900 dziewięćset	23	ale	31	audiogram	35	bardzo	37	bluzka	41
3 trzy	21	1000 tysiąc	23	alfabet	31	audycja	35	bariera	37	błąd	41
4 cztery	21	1 000 000 milion	23	algebra	31	audyzm	35	barok	37	błoto	41
5 pięć	21	1 000 000 000 miliard	23	alimenty	31	Australia	35	barwa	37	błyszczący	41
6 sześć	21	pierwszy (1)	23	alkohol	31	Austria	35	baszta	39	bo	43
7 siedem	21	drugi (2)	23	alkoholizm	31	autentyczny	35	bawić (się)	39	bocian	43
8 osiem	21	trzeci (3)	23	amatorski	31	auto	35	baza	39	boczny	43
9 dziewięć	21	czwarty (4)	23	ambasada	31	autobus	35	Belgia	39	bogacić (się)	43
10 dziesięć	21	piąty (5)	23	ambicja	31	autorski	35	benzyna	39	bogaty	43
11 jedenaście	21	szósty (6)	23	ambulatorium	31	autorytet	35	bez	39	bohaterski	43
12 dwanaście	21	siódmy (7)	23	amen	31	autostrada	35	bezpieczny	39	boisko	43
13 trzynaście	21	ósmy (8)	23	Ameryka	31	awans	35	bezpłatny	39	bok	43
14 czternaście	21	dziewiąty (9)	23	amputować	31	awantura	35	bezpłodność	39	Bóg	43
15 piętnaście	22			analiza	31	awanturować (się)	35	bezrobocie	39	ból	43
16 szesnaście	22			angina	31	Azja	35	bezsensowność	39	brać	43
17 siedemnaście	22			Anglia	31			będzie	39	brać udział	43
18 osiemnaście	22			ani	31			Białoruś	39	brak	43
19 dziewiętnaście	22			Antarktyda	33			biały	39	brakować	43
20 dwadzieścia	22			antykoncepcja	33			Białystok	39	brama	43
30 trzydzieści	22			aparatus (ogólnie)	33			biblioteka	39	brat	43
40 czterdzieści	22			aparatus na zęby	33			bić	41	Brazylia	43
50 pięćdziesiąt	22			aparatus słuchowy	33			bieda	41	brązowy	43
60 sześćdziesiąt	22			apel	33			bieg	41	bronić	45
70 siedemdziesiąt	22			apetyt	33			biegun	41	broń	45
80 osiemdziesiąt	22			apteczka	33			biegunka	41	brud	45
90 dziewięćdziesiąt	22			apteka	33			biegunka	41	brudzić	45
100 sto	22			architektura	33			Bielsko-Biała	41	brygadzysta	45
200 dwieście	22			Arktyka	33			bierzmować	41	bryła	45
300 trzysta	22			armia	33			bilard	41	brzeg	45
400 czterysta	22			artystyczny	33			bilet	41	brzuch	45
500 pięćset	22			arytmetyka	33			biologia	41	brzydki	45
600 sześćset	22			astma	33			bitwa	41	budować	45
								biuro	41		

### A

### B

budynek	45	chemia	49	ciocia	55	czuć (się)	59	dlatego	63	drobny	67
budzić (kogoś)	45	Chiny	49	cisnąć	55	czwartek	59	dlatego	63	droga	67
budzić (się)	45	chleb	49	cisza	55	czworościan	59	dłonie	63	drogi	69
budżet	45	chluba	49	ciśnienie (atmosferyczne)	55	czwórka (ocena)	59	dłoń	63	drób	69
Bułgaria	45	chłopiec	51	ciśnienie (krwi)	55	czy	59	dług	63	druk	69
bułka	45	chmura	51	ciśnieniomierz	55	czyj, czyja, czyje	59	długi	63	drukarnia	69
burmistrz	45	chmurzyć (się)	51	clo	55	czysty	59	długopis	63	drużyna	69
burza	45	chodnik	51	cmentarz	55	czyścić	59	długość	63	drzewo	69
but	47	chodzić	51	co, coś	55	czytać	59	dłużej	63	drzwi	69
butelka	47	chodzić (uczęszczać)	51	codziennie	55			dniówka	65	Duch Święty	69
buty	47	choinka	51	cofać	55			do	65	duma	69
buzia	47	choroba	51	cosinus	55			doła	65	dusić	69
być	47	chować	51	cotangens	55			dobranoc	65	dusza	69
być	47	chór	51	córka	55			dobry	65	duszność	69
Bydgoszcz	47	chronić	51	cud	55			dochód	65	dużo	69
był, była, było	47	chrzest	51	cudzołóstwo	57			dodatek	65	duży (rozmiar)	69
		chudy	51	cudzoślów	57			dodawać (matemat.)	65	dworzec	69
		chwalić	51	cukier	57			dokąd	65	dwójka (ocena)	69
		chytry	51	cukierek	57			dokładny	65	dwukropek	69
		ci	51	cukrzyca	57			doktorski	65	dym	71
		ciało	51	cyrk	57			dokuczać	65	dypłom	71
		ciasny	51	cytryna	57			dokuczać mi	65	dyrektorski	71
		ciastko	53	cywilny	57			dokument	65	dyscyplina	71
		ciasto	53	czajnik	57			dola	65	dyskrecja	71
		ciąg	53	czapka	57			dolar	65	dyskusja	71
		ciągnąć	53	czarny	57			dom	65	dyżur	71
		cięża	53	czas	57			domagać (się)	65	dziać (się)	71
		cichy	53	czasami	57			dorastać	67	dziadek	71
		ciebie	53	Czechy	57			dorosły	67	dziadkowie	71
		Ciechanów	53	czego	57			doskonały	67	dział	71
		ciecz	53	czekać	57			dostawać	67	dziczyć	71
		ciekawy	53	czekolada	57			dosyć	67	dzieci	71
		ciemny	53	czerwiec	57			dość	67	dziecko (niemowlę)	71
		ciemki	53	czzerwony	59			doświadczenie	67	dziecko (starsze)	71
		ciepło	53	czesać	59			dotacja	67	dzieje (się)	71
		cierpieć	53	cześć	59			dotyk	67	dzielić	71
		cierpienie	53	Częstochowa	59			dowód	67	dzielić (iloraz)	71
		cierpliwy	53	częsty	59			dowód osobisty	67	dziennik	73
		cieszyć (się)	53	część	59			doznać	67	dzień	73
		cię	53	członkostwo	59			drama	67	dziewczynka	73
		cięciwa	55	człowiek	59			drgać	67	dziękować	73
		ciężar	55	czoło	59			drink	67	dziki	73

## C

ćwiczyć 61

## D

dach 61

dać 61

daj mi 61

daleki 61

damski 61

Dania 61

data 61

dawny 61

dbać 61

decymetr 61

decyzja 61

dekagram 61

dekoracja 61

delegacja 61

delikatny 61

demokracja 63

denerwować 63

depresja 63

deszcz 63

dewizy 63

dialog 63

dieta 63

dla 63

dlaczego 63

dzisiaj	73
dziura	73
dziurawić	73
dziwny	73
dzwonek	73
dzwonek elektryczny	73
dzwonić	73
dzwonić (telefonować)	73
dźwięk	73

## E

echo	73
efekt	73
Egipt	73
egzamin	75
egzaminować	75
EKG	75
ekonomia	75
eksport	75
eksportować	75
ekspres	75
ekumenizm	75
Elbląg	75
elegancki	75
elektryczność	75
element	75
e-mail	75
e-mail	75
emerytura	75
emocje	75
energia	75
epoka	75
Estonia	77
etap	77
euro € (waluta)	77
Europa	77
eutanazja	77
ewangelicyzm	77

## F

fabryka	77
fajnie	77
faks	77
fakt	77
faktura	77
fala	77
falsz	77
falszować	77
fanatyzm	77
farba	77
fartuch	77
fasola	79
faszyzm	79
ferie	79
festiwal	79
figura	79
film	79
filmować	79
filozofia	79
finał	79
finanse	79
Finlandia	79
fioletowy	79
fizyczny	79
fizyka	79
flaga	79
forma (kształt)	79
forma (psychiczna)	79
formalny	79
fotel	81
fotografia	81
fotografować	81
Francja	81
front	81
fruwać	81
fryzjerski	81
fundament	81
fundusz	81
funkcja	81
funkcja matematyczna	81

funkcjonować	81
futro	81

## G

gadać	81
gadać	81
gałąź	81
garaż	81
gardło	83
garnek	83
garnitur	83
gasić	83
gaz	83
gazeta	83
gazetka ścienna	83
gąbka	83
Gdańsk	83
gdy	83
Gdynia	83
gdzie	83
geografia	83
geometria	83
gest	83
gęsty	83
gęś	83
giąć	83
gimnastyka	85
gimnazjum	85
ginać (gubić)	85
gitara	85
gleba	85
globus	85
gładki	85
gładzić	85
głaskać	85
głęboki	85
głos	85
głosować	85
głośny	85
głowa	85

głód	85
główny	85
głuchoniemy	85
głuchoniewidomy	85
głuchy	87
głupi	87
głupiec	87
głupota	87
gmach	87
gmina	87
gnić	87
gnieść	87
gnieść ciasto	87
gniew	87
gniewać (się)	87
godło	87
godność	87
godzina	87
goić (się)	87
golić	87
gołąb	87
goły	87
gorąco	89
gorączka	89
gorszy	89
gorzki	89
Gorzów Wielkopolski	89
gospodarka	89
gościć	89
gość	89
gotować	89
gotowy	89
gotyk	89
góra	89
górnictwo	89
góry	89
gra	89
grać	89
grad	89
gram	89
gramatyka	91
granica	91

Grecja	91
grejfrut	91
groch	91
grosz	91
grozić	91
grób	91
gruby (istota żywa)	91
gruby (przedmiot)	91
grudzień	91
grudzień	91
grunt	91
grupa	91
grupy	91
gruszka	91
grypa	91
gryźć	91
grzać	93
grzebień	93
grzech	93
grzeczny	93
grzyb	93
gubić	93
guma	93
guzik	93
guziki	93
gwałcić	93
gwałcić	93
gwarancja	93
gwiazda	93
gwizd	93
gwóźdź	93

## H

hala	93
hałas	93
hałasować	95
hamulec	95
handel	95
handlować	95
harcerstwo	95

harmonia	95
hełm	95
herb	95
herbata	95
herbata	95
higiena	95
historia	95
Hiszpania	95
Hiszpania	95
hodowla	95
Holandia	95
homoseksualizm	95
honor	95
horror	97
hotel	97
huczeć	97
huk	97
humor	97
huta	97
hymn	97

## I

i (spójnik)	97
ich	97
igła	97
ile	97
iloczyn	97
ilustracja	97
imieniny	97
imię	97
imperializm	97
implant	97
import	99
importować	99
impresa	99
inaczej	99
Indie	99
indyk	99
indywidualizować	99
indywidualny	99

informacja	99	jezioro	103	katar	107	kochać	113	kopalnia	117	kropka	121
informować	99	Jezus Chrystus	103	katastrofa	107	kochanek	113	koperta	117	kropla	121
inny, inna, inne, inni	99	Jezus Chrystus	103	katolicyzm	107	kogo	113	kopia	117	krople	123
integracja	99	jeździć	103	Katowice	107	kolacja	113	kopiować	117	kroplówka	123
inteligencja	99	jeździć na nartach	103	kawa	109	kolano	113	korale	117	krowa	123
interesować	99	język	103	kawaler	109	kolej	113	korytarz	117	królestwo	123
interesujący	99	jubileusz	103	kawiarnia	109	kolejka	113	korzeń	117	królewski	123
internat	99	jutro	105	kazać	109	kolejka linowa	113	korzystać	117	królik	123
internet	99	już	105	kazanie	109	koleżeński	113	korzyść	119	krótki	123
inwalidzki	99			każdy	109	kolonie	113	kosmetyka	119	krwawienie	123
Iran	101			kąpać (się)	109	kolor	113	kosmos	119	krytyka	123
Irlandia	101			kął	109	kołatać	113	kosz	119	krzys	123
islam	101			kiedy, kiedyś	109	koło (matemat.)	113	Koszalin	119	krzak	123
istnieć	101			Kielce	109	koło (organizacja)	113	koszt	119	krzesło	123
istotny	101			kiełbasa	109	komisja	113	koszula	119	krzyczeń	123
iść	101			kierować	109	komórka	115	kościół	119	krzyk	123
Izrael	101			kierunek	109	komórka (telefon)	115	kościół (budynek)	119	krzywda	123
				kieszeń	109	kompot	115	kość	119	krzywdzić	123
				kilku	109	komputer	115	kot	119	krzywić	123
				kilogram	109	komputer	115	kotlet	119	krzyż	123
				kał I	105	komunia	115	koza	119	ksiądz	125
				kał II	105	komunikacja (transport)	115	kożuch	119	książęcy	125
				Kałków	105	komunikować	115	kradzież	119	książka	125
				kamera (wideo)	105	komunizm	115	kraj	119	księżyc	125
				kamień	105	konferencja	115	Kraków	119	kształcić	125
				Kanada	105	konferencja	115	kran	119	kształt	125
				kandydować	105	konflikt	115	krata	121	kto, ktoś	125
				kapcie	105	koniec	115	krawat	121	który	125
				kapelusz	107	koniecznie	115	krawędź	121	Kuba	125
				kapitalizm	107	Konin	115	krawiecki	121	kubek	125
				kapłan	107	konkubinat	115	krążyć	121	kuchnia	125
				kapusta	107	konkurencja	115	kreda	121	kule	125
				kara	107	konkurs	115	kreda	121	kultura	125
				karmić	107	konstytucja	117	kredyt	121	kupić	125
				karta	107	konsultacja	117	kredytować	121	kupować	125
				kartofle	107	kontakt	117	krem	121	kura	125
				karty (do gry)	107	kontaktować (się)	117	kremować	121	kurs	125
				kasa	107	konto	117	krewny	121	kurs	125
				kaseta magnetofonowa	107	kontrola	117	kręcić	121	kurtka	127
				kaseta wideo	107	kontynent	117	kręgosłup	121	kuzynostwo	127
				kasza	107	koń	117	kroić	121	kwadrat	127
				kaszel	107	kopać (robić dół)	117	krok	121	kwalifikacje	127
						kopać piłkę	117				

## K

## J



kwartal \_\_\_\_\_ 127  
 kwas \_\_\_\_\_ 127  
 kwaciarnia \_\_\_\_\_ 127  
 kwiat \_\_\_\_\_ 127  
 kwiecień \_\_\_\_\_ 127

lista \_\_\_\_\_ 131  
 listopad \_\_\_\_\_ 131  
 liść \_\_\_\_\_ 131  
 literatura \_\_\_\_\_ 131  
 literować \_\_\_\_\_ 131

litość \_\_\_\_\_ 131  
 litr \_\_\_\_\_ 131  
 Litwa \_\_\_\_\_ 131  
 lizać \_\_\_\_\_ 133  
 lodówka \_\_\_\_\_ 133

logika \_\_\_\_\_ 133  
 logopedia \_\_\_\_\_ 133  
 los \_\_\_\_\_ 133  
 lotnisko \_\_\_\_\_ 133  
 łód \_\_\_\_\_ 133

lubić \_\_\_\_\_ 133  
 Lublin \_\_\_\_\_ 133  
 latarnia morska \_\_\_\_\_ 129  
 lato \_\_\_\_\_ 129  
 lądować \_\_\_\_\_ 129

lecz \_\_\_\_\_ 129  
 leczyć \_\_\_\_\_ 129  
 legitymacja \_\_\_\_\_ 129  
 lekarski \_\_\_\_\_ 129  
 lekarstwo \_\_\_\_\_ 129

lekcja \_\_\_\_\_ 129  
 lekki \_\_\_\_\_ 129  
 leksykon \_\_\_\_\_ 129  
 leniwy \_\_\_\_\_ 129  
 lepszy \_\_\_\_\_ 129  
 lew \_\_\_\_\_ 129

lewy \_\_\_\_\_ 129  
 leżeć \_\_\_\_\_ 131  
 liceum \_\_\_\_\_ 131  
 liczba \_\_\_\_\_ 131  
 liczyć \_\_\_\_\_ 131

likwidacja \_\_\_\_\_ 131  
 linia \_\_\_\_\_ 131  
 linijka \_\_\_\_\_ 131  
 liniować \_\_\_\_\_ 131  
 lipiec \_\_\_\_\_ 131

list \_\_\_\_\_ 131  
 lista \_\_\_\_\_ 131

łóżko \_\_\_\_\_ 135  
 łuk \_\_\_\_\_ 135  
 łuk (broń) \_\_\_\_\_ 135  
 łysy \_\_\_\_\_ 135  
 łyżeczka \_\_\_\_\_ 137

łyżka \_\_\_\_\_ 137  
 łyżwa \_\_\_\_\_ 137  
 łyza \_\_\_\_\_ 137  
 łzawić \_\_\_\_\_ 137  
 łyzy \_\_\_\_\_ 137

## M

ma \_\_\_\_\_ 137  
 machać \_\_\_\_\_ 137  
 macie \_\_\_\_\_ 137  
 magazyn \_\_\_\_\_ 137  
 magazynować \_\_\_\_\_ 137

magnetofon \_\_\_\_\_ 137  
 magnetowid \_\_\_\_\_ 137  
 maj \_\_\_\_\_ 137  
 maja \_\_\_\_\_ 137  
 majątek \_\_\_\_\_ 137

majtki \_\_\_\_\_ 137  
 makaron \_\_\_\_\_ 139  
 maksimum \_\_\_\_\_ 139  
 malować \_\_\_\_\_ 139  
 mała \_\_\_\_\_ 139

małpa \_\_\_\_\_ 139  
 mały (rozmiar) \_\_\_\_\_ 139  
 mały (wzrost) \_\_\_\_\_ 139  
 małżeństwo \_\_\_\_\_ 139  
 mam \_\_\_\_\_ 139

mamy \_\_\_\_\_ 139  
 mapa \_\_\_\_\_ 139  
 marchewka \_\_\_\_\_ 139  
 Maria (matka Jezusa) \_\_\_\_\_ 139  
 marszałkowski \_\_\_\_\_ 139

martwić (się) \_\_\_\_\_ 139  
 martwy \_\_\_\_\_ 139  
 marynarka \_\_\_\_\_ 139

marynarka (okręty) \_\_\_\_\_ 139  
 marzec \_\_\_\_\_ 141  
 marzenie \_\_\_\_\_ 141  
 marzyć \_\_\_\_\_ 141  
 masaż \_\_\_\_\_ 141

maska \_\_\_\_\_ 141  
 masło \_\_\_\_\_ 141  
 masturbacja \_\_\_\_\_ 141  
 masz \_\_\_\_\_ 141  
 maszyna \_\_\_\_\_ 141

maść \_\_\_\_\_ 141  
 matematyka \_\_\_\_\_ 141  
 materac \_\_\_\_\_ 141  
 materializm \_\_\_\_\_ 141  
 materiał \_\_\_\_\_ 141

matka \_\_\_\_\_ 141  
 mądry \_\_\_\_\_ 141  
 mąka \_\_\_\_\_ 141  
 mąż \_\_\_\_\_ 141  
 mdleć \_\_\_\_\_ 143

mecz \_\_\_\_\_ 143  
 medal \_\_\_\_\_ 143  
 Meksyk \_\_\_\_\_ 143  
 meldować \_\_\_\_\_ 143  
 meta \_\_\_\_\_ 143

metal \_\_\_\_\_ 143  
 metoda \_\_\_\_\_ 143  
 metr \_\_\_\_\_ 143  
 męczyć \_\_\_\_\_ 143  
 męka \_\_\_\_\_ 143

męstwo \_\_\_\_\_ 143  
 mężczyzna \_\_\_\_\_ 143  
 mgła \_\_\_\_\_ 143  
 mi \_\_\_\_\_ 143  
 miasto \_\_\_\_\_ 143

mieć \_\_\_\_\_ 143  
 miejsce \_\_\_\_\_ 143  
 mierzyć \_\_\_\_\_ 145  
 mierzyć (pion) \_\_\_\_\_ 145  
 miesiąc \_\_\_\_\_ 145

miesiączka \_\_\_\_\_ 145  
 mieszać \_\_\_\_\_ 145

mieszkać \_\_\_\_\_ 145  
 mieszkanie \_\_\_\_\_ 145  
 między \_\_\_\_\_ 145  
 miękki \_\_\_\_\_ 145  
 mięsień \_\_\_\_\_ 145

mięso \_\_\_\_\_ 145  
 migać \_\_\_\_\_ 145  
 migać \_\_\_\_\_ 145  
 migać (światło) \_\_\_\_\_ 145  
 mijać \_\_\_\_\_ 145

miłczeń \_\_\_\_\_ 145  
 milimetr \_\_\_\_\_ 145  
 miłość \_\_\_\_\_ 147  
 miłować \_\_\_\_\_ 147  
 miły \_\_\_\_\_ 147

mimika \_\_\_\_\_ 147  
 minimum \_\_\_\_\_ 147  
 ministerialny \_\_\_\_\_ 147  
 minus \_\_\_\_\_ 147  
 minuta \_\_\_\_\_ 147

miód \_\_\_\_\_ 147  
 mistrzostwo \_\_\_\_\_ 147  
 miś \_\_\_\_\_ 147  
 mleko \_\_\_\_\_ 147  
 młodszy \_\_\_\_\_ 147

młody \_\_\_\_\_ 147  
 młodzież \_\_\_\_\_ 147  
 młotek \_\_\_\_\_ 147  
 mnie \_\_\_\_\_ 147  
 mniej \_\_\_\_\_ 147

mniejszy wzrost \_\_\_\_\_ 149  
 mnożyć (matem.) \_\_\_\_\_ 149  
 moc \_\_\_\_\_ 149  
 mocny \_\_\_\_\_ 149  
 mocz \_\_\_\_\_ 149

moda \_\_\_\_\_ 149  
 modlitwa \_\_\_\_\_ 149  
 mokry \_\_\_\_\_ 149  
 moneta \_\_\_\_\_ 149  
 moralność \_\_\_\_\_ 149

morderstwo \_\_\_\_\_ 149  
 mordować \_\_\_\_\_ 149

morze \_\_\_\_\_ 149  
 most \_\_\_\_\_ 149  
 motocykl \_\_\_\_\_ 149  
 motor (silnik) \_\_\_\_\_ 149  
 motyl \_\_\_\_\_ 149

można \_\_\_\_\_ 149  
 moc \_\_\_\_\_ 151  
 mój \_\_\_\_\_ 151  
 mówić \_\_\_\_\_ 151  
 mózg \_\_\_\_\_ 151

mrówka \_\_\_\_\_ 151  
 mróz \_\_\_\_\_ 151  
 msza \_\_\_\_\_ 151  
 mścić \_\_\_\_\_ 151  
 mucha \_\_\_\_\_ 151

mur \_\_\_\_\_ 151  
 Murzyn \_\_\_\_\_ 151  
 musiec \_\_\_\_\_ 151  
 musztarda \_\_\_\_\_ 151  
 muzeum \_\_\_\_\_ 151

my \_\_\_\_\_ 151  
 myć (coś) \_\_\_\_\_ 151  
 myć (ogólnie) \_\_\_\_\_ 151  
 myć (się) \_\_\_\_\_ 151  
 mydło \_\_\_\_\_ 153

mylic (się) \_\_\_\_\_ 153  
 mysz \_\_\_\_\_ 153  
 myśleć \_\_\_\_\_ 153  
 myślnik \_\_\_\_\_ 153

## N

na \_\_\_\_\_ 153  
 na pewno \_\_\_\_\_ 153  
 na przykład \_\_\_\_\_ 153  
 na przykład \_\_\_\_\_ 153  
 nabożeństwo \_\_\_\_\_ 153

naczynie \_\_\_\_\_ 153  
 nad \_\_\_\_\_ 153  
 nafta \_\_\_\_\_ 153  
 nagana \_\_\_\_\_ 153

nagi	153	nerw	159	nigdy	163	obserwacja	167	odznaczenie	173	opowiadać	177
nagle	153	nerwowy	159	nikt	163	obserwować	167	ogień	173	opowiadanie	177
nagroda	153	neutralny	159	niszczyć	163	obszar	167	ogładać	173	oprócz	177
nakładca	155	nęcza	159	niżej	163	obudzić	169	ogłaszać	173	optymizm	177
należać	155	nic	159	noc	163	oburzyć	169	ogłoszenie	173	opuszczać	177
nam	155	nić	159	noga	163	obuwie	169	ogon	173	orać	177
namaszczenie	155	nie	159	nogi	163	obwód	169	ogólny	173	oralizm	177
namawiać	155	nie było	159	norma	165	obywatelstwo	169	ogórek	173	oraz	177
namiot	155	nie chceć	159	Norwegia	165	ocet	169	ogród	173	organizacja	177
napad	155	nie lubić	159	nos	165	ochrona	169	ojciec	173	organizm	179
napadać	155	nie mieć	159	nosić	165	oczy	169	ojczyzna	173	organizować	179
napięcie	155	nie pasuje	159	nowoczesny	165	oczywisty	169	okazja	173	orzeczenie	179
napisać	155	nie potrafić	159	nowożytność	165	od	169	okłamać	173	orzęł	179
napiwek	155	nie rozumieć	159	nowy	165	odbiór	169	okno	173	orzęł	179
napój	155	nie rozumieć	161	Nowy Sącz	165	odchudzać	169	oko	173	osłabienie	179
naprawiać	155	nie udało (się)	161	nożyczki	165	odcinek	169	okolica	175	osoba	179
narada	155	nie umieć	161	nóż	165	oddać	169	około	175	osobno	179
naradzać	155	nie wiedzieć	161	nuda	165	oddech	169	okres	175	ostatni	179
narażać	155	nie wolno	161	nudności	165	oddychać	169	okręt	175	ostrosłup	179
narciarstwo	155	nie znać	161	nudzić	165	oddychać głęboko	169	okropny	175	ostrożny	179
narkomania	157	niebezpieczeństwo	161	numer	165	oddział	169	okrutny	175	ostry	179
narkotyk	157	niebieski	161			odkrywać	171	okulary	175	oszczędny	179
naród	157	niebo	161			odległość	171	Olecko	175	oszczędzać	179
narta	157	niech	161			odlot	171	olej	175	oszukiwać	179
narzeczeństwo	157	niech	161			odmawiać	171	olimpiada	175	oszukiwać	179
narzędzie	157	niedosłyszący	161			odmowa	171	oliwa	175	oszustwo	179
następny	157	niedosłyszący	161			odpis	171	Olsztyn	175	ośrodek	179
następować	157	niedziela	161			odpoczynek	171	ołówek	175	oświadczenie	181
nasz, nas	157	niedźwiedź	161			odpoczywać	171	ołtarz	175	Oświęcim	181
naśladować	157	Niemcy	161			odpowiedzialność	171	on, ona, ono	175	otrzymywać	181
naturalny	157	niemożliwe	161			odpowiedź	171	onанизm	175	otwierać	181
naturalny	157	niemy	161			odpuszczać	171	oni	175	owca	181
natychmiast	157	nienawiść	163			odtwarzacz Blu-ray	171	opalać (się)	175	owoc	181
nauczać	157	nieobecny	163			odtwarzacz CD	171	oparcie	177	owoce	181
nauka	157	niepełnosprawność	163			odtwarzacz DVD	171	oparzenie	177		
nawiasy	157	niepłodność	163			odważny	171	opatrunek	177		
nawiasy klamrowe	157	nierządnicza	163			odwiedzać	171	opatrywać	177		
nawiasy kwadratowe	157	niesłyszący	163			odwoływać	171	operacja	177		
nawzajem	159	niespodzianka	163			odwracać	171	opieka	177	paczka	181
nazwa	159	niewidomy	163			odwracać (się)	173	opinia	177	pada deszcz	181
nazwisko	159	niewola	163			odzież	173	Opole	177	pada śnieg	181
negatywny	159	niewolić	163			odznaczać	173	Opony mózgowe	177	padaczka	181

## O

obcy	165
obecny	165
obiad	167
obiecować	167
obierać	167
objawy	167
objętość	167
obliczać	167
obojętny	167
obok	167
obowiązek	167
obóz	167
obraz	167
obrazić	167
obrona	167
obrus	167
obrządek	167

## P

paczka	181
pada deszcz	181
pada śnieg	181
padaczka	181

pakować	181	perspektywa	187	plaga	191	podanie	195	położyć (się)	201	postój	205
palce	181	PESEL	187	plakat	191	podatek	195	południe (kierunek)	201	poszukać	205
palić papierosy	181	pesymizm	187	plama	191	podawać	195	południe (pora)	201	pościel	205
paliwo	181	pewny	187	plamić	191	poddać (się)	197	pomagać	201	pośpieszny	205
palto	181	pędzel	187	plan	191	podłoga	197	pomarańcza	201	pot	205
pałac	183	pękać	187	plaża	191	podnosić	197	pomarańczowy	201	potem	205
pamiętać	183	pęknięcie kości	187	plecy	191	podobać (się)	197	pomidor	201	potęga	205
pan	183	piasek	187	plotka	191	podobny	197	pomiędzy	201	potrafić	207
Pan (Bóg)	183	piątek	187	plotkować	191	podpisać	197	pomnik	201	potrącenie pieniędzy	207
pani	183	piątka (ocena)	187	plus	191	podręcznik	197	pomoc	201	potrzeba	207
panna	183	pić	187	pląca	193	podróż	197	pomóż mi	201	powaga	207
panorama	183	pić alkohol	187	plącz	193	podstawa	197	pompa	201	powiat	207
pantomima	183	piec (czynność)	187	pląkać	193	podwórze	197	pompować	201	powiedzieć	207
państwo (grupa ludzi)	183	piec (urządzenie)	187	pląski	193	podwyżka	197	pomyłka	201	powieść	207
państwo (kraj)	183	pieczętka	187	plaszcz	193	podział	197	pomyśleć	203	powietrze	207
państwo (para)	183	pieczywo	187	plaszczyna	193	podzielić	197	poniedziałek	203	powodzić (się)	207
papier	183	pielęgniarski	189	Plotk	193	podzielić (iloraz)	197	ponieważ	203	powolny	207
papieros	183	pieniądze	189	plodność	193	podziękowanie	197	pończocha	203	powód	207
papierosy	183	pierścionek	189	plot	193	poezja	197	popielaty	203	powódź	207
papież	183	pierwiastek	189	pluca	193	pogląd	197	popielniczka	203	powstanie	207
papuga	183	pies	189	płyn	193	pogoda	197	poprawa	203	powstawać	207
para	183	pieszo	189	płynąć	193	pogotowie	199	poprzedni	203	powszechny	207
parafia	183	pietruszka	189	płyta	193	pogotowie	199	popularność	203	powtarzać	207
paraliż	185	piękny	189	płyta Blu-ray	193	pogrzeb	199	pora	203	pozdrowienie	207
parasol	185	piętro	189	płyta CD	193	poinformować	199	pornografia	203	poziom	207
park	185	pijany	189	płyta DVD	193	pojazd	199	porozmawiać	203	poziomy	209
parking	185	pilnować	189	płytki	193	pojechać	199	porozumienie	203	poznać	209
parter	185	pilny (niezwłoczny)	189	pływać	193	pojutrze	199	poród	203	Poznań	209
partia	185	pilny (pracowity)	189	po	195	pokarm	199	porównanie	203	pozwalać	209
partyzantka	185	piła	189	po co	195	pokazywać	199	porównywać	203	pozytywny	209
pas	185	Piła	189	po co	195	pokolenie	199	port	203	pożar	209
pasek	185	piłka	189	pobranie krwi	195	pokój (pomieszczenie)	199	portier	203	pożądanie	209
pasta do zębów	185	piłka nożna	189	pobyć	195	pokój (stan)	199	portiernia	205	pożądliwość płciowa	209
pasuje	185	pionowo	189	pochodzenie	195	pokrewieństwo	199	Portugalia	205	pożyczka	209
paszport	185	pióro	191	pochód	195	pole	199	porządek	205	pójść	209
patelnia	185	pisać	191	pociąg	195	polecenie	199	poselski	205	pół	209
patriotyzm	185	pismo	191	początek	195	polewać	199	posiadać	205	północ (kierunek)	209
patrzyć	185	piwnica	191	poczekać	195	policya	199	posiedzenie	205	północ (pora)	209
październik	185	piwo	191	poczekałnia	195	polityka	201	posłuszeństwo	205	późno	209
pchać	185	pizza	191	poczta	195	politykować	201	posprzątać	205	praca	209
pedagogika	187	piżama	191	pocztówka	195	Polska	201	postawa	205	praca	209
pełny	187	plac	191	pod	195	położyć (coś)	201	postęp	205	pracować	209

prac	209	protest	215	prześwietlenie	219	puchnąć	223	razy (matemat.)	229	rodzina	233
pragnienie	211	protestantyzm	215	przetłumaczyć	219	puder	225	rąbać	229	rogi zwierząt	233
praktyka	211	protestować	215	przewodniczyć	219	pułdo	225	reakcja	229	rok	233
pralka	211	protetyka	215	przewodzić	219	pukać	225	recepja	229	rolnictwo	233
prasa (czasopisma)	211	proteza (zęby)	215	przez	219	pułapka	225	recepta	229	romb	233
prasować	211	prowadzić	215	przeziębienie	219	punkt	225	referat	229	ropa	233
prawda	211	proza	215	przód	219	punktualnie	225	reforma	229	Rosja	233
prawdopodobnie	211	próba	215	przy	221	pusty	225	regulamin	229	rosnąć	233
prawo	211	prysznic	215	przybliżenie	221	puszczać	225	rehabilitacja	229	roślina	233
prawo jazdy	211	prywatny	215	przybory	221	puszka	225	rejestracja	229	rower	235
prawosławie	211	przebaczenie	215	przychodnia	221	pycha	225	rejestrować	229	rower	235
prawy	211	przecinek	215	przychodzić	221	pytajnik	225	rejon	229	rozbierać (się)	235
prąd elektryczny	211	przeciw	215	przyczyna	221	pytanie	225	reklama	229	rozbiór	235
premia	211	przed (stos. czasowe)	217	przygoda	221			rekord	229	rozdzielać	235
premier	211	przed (stos. przestrzenne)	217	przygotowywać	221			rekreacja	229	rozkaz	235
pretensja	211	przedmiot	217	przyjazd	221			religia	229	rozkazywać	235
prezent	211	przedmioty	217	przyjaźnić (się)	221			remont	231	rozmiar	235
prezerwatywa	211	przedzskole	217	przyjaźń	221			remontować	231	rozmowa	235
prezes	211	przedwczoraj	217	przyjemność	221			renesans	231	rozpacz	235
prezydencki	213	przegrać	217	przyjeżdżać	221			renta	231	rozrywka	235
prezydium	213	przekazywać	217	przyjmować	221			reperacja	231	rozumieć	235
prędkość	213	przeklinać	217	przykazanie	221			reperować	231	rozwiązywać	235
problem	213	przekonanie	217	przykład	221			restauracja	231	rozwolnienie	235
procent	213	przekonywać	217	przykrość	221			reszta	231	rozwód	235
proces	213	przekraczać	217	przymierze	221			reumatyzm	231	rozwój	235
produkcja	213	przekrój	217	przymus	223			rewolucja	231	róg	235
produkować	213	przeliterować	217	przynieść	223			rezerwacja	231	róg zwierząt	235
profesorski	213	przemawiać	217	przypominać	223			rezerwat	231	równa (się)	237
profil	213	przemienność	217	przyroda	223			rezygnować	231	również	237
program	213	przemówienie	217	przysięga	223			reżyserować	231	równoległobok	237
projekt	213	przemysł	217	przystanek	223			ręce	231	równoległy	237
prokuratorski	213	Przemysł	219	przyszłość	223			ręcznik	231	równoleżnik	237
promień koła	213	przeniesienie	219	przytomny	223			ręka	231	równy	237
promień świetlny	213	przepis	219	przyznawać	223			rękawiczka	233	róża	237
proporcja	213	przepraszać	219	przyzwyczać	223			rękawiczki	233	różaniec	237
propozycja	213	przerwa	219	psuć	223			robak	233	różnica	237
prosić	213	przerywać	219	psychika	223			robić	233	różnić (się)	237
prosto	215	przestępstwo	219	psychologia	223			rocznica	233	różowy	237
prostokąt	215	przestrzegać	219	pszczoła	223			rodzaj	233	ruch	237
prostopadły	215	przeszkadzać	219	pszenica	223			rodzeństwo	233	ruina	237
proszek	215	przeszłość	219	ptak	223			rodzice	233	rum	237
proszę	215	przeświełać	219	pub	223			rodzić	233	Rumunia	237

## R

rachunek	225				
rachunek bankowy	225				
Racibórz	225				
racja	225				
rada (organ)	225				
rada (porada)	227				
radio	227				
Radom	227				
radość	227				
radować (się)	227				
rajd	227				
rajstopy	227				
rak	227				
ramię	227				
ramiona	227				
rana	227				
ranić	227				
rano	227				
rasa	227				
rata	227				
ratunek	227				
ratusz	227				
raty	227				
raz	229				
razem	229				

ryba	237	scena	243	skóra	247	sojusz	251	stały	257	strzykawka	261
rybak	237	schody	243	skręcić	247	sok	251	stan	257	studia	261
rynek	237	sejm	243	skrobać	247	solić	253	stan cywilny	257	studium	261
rysować	239	sekcja zwłok	243	skromność	247	solidarność	253	stanik	257	styczeń	261
ryzyko	239	sekretariat	243	skrót	247	sól	253	stanowisko	257	styl	261
ryż	239	seks	243	skrzydła	247	spacer	253	stanowy	257	substancja	261
rzadki	239	sekunda	243	skrzydło	247	spać	253	Stany Zjed. Amer.	257	suchy	263
rząd	239	sen	243	skrzynka	247	sparalizowany	253	starać (się)	257	sukces	263
rząd (władza)	239	senat	243	skrzyżowanie	247	specjalność	253	starosta	257	sukienka	263
rządzić	239	sens	243	skutek	249	specjalny	253	starożytność	257	suma	263
rzecz	239	ser	243	siabosłyszący	249	spierać (się)	253	starszy	257	sumienie	263
rzeka	239	serce	243	siabosłyszący	249	spirytus	253	start	257	super	263
rzemiosło	239	serdeczny	243	siaby	249	spodnie	253	stary	257	surowy	263
Rzeszów	239	sędzia	243	siawa	249	spokój	253	statek	257	sweter	263
rzeźba	239	siać	243	Sławno	249	społeczeństwo	253	statut	259	swój (do kogoś)	263
rzut	239	siadać	245	słodki	249	społeczny	253	stocznia	259	swój (do siebie)	263
Rzym	239	siatka	245	ślönina	249	sport I	253	stolarski	259	symbol	263
Rzym	239	sidła	245	ślön	249	sport II	253	stolec	259	sympatia	263
		siebie	245	ślönce	249	sposób	253	stolica	259	syn	263
		sieć	245	Słowacja	249	spotkanie	253	stołówka	259	sypialnia	263
		Siedlce	245	słownik	249	spotkanie	253	stopa	259	system	263
		siekiera	245	słowo	249	spotykać	255	stopień	259	systematyczny	263
		sierota	245	śluch	249	spowiedź	255	stopień	259	sytuacja	263
		sierpień	245	Słupsk	249	spódnica	255	stopień (ocena)	259	szachy	265
		się	245	śluszy	249	spółka	255	stopniowo	259	szacunek	265
		sala	241	śluzba	249	spór	255	stosunek	259	szafa	265
		sałata	241	śluchać	251	spóźnienie	255	stożek	259	szafa	265
		sam	241	ślyszeć	251	spragniony	255	stół	259	szafka	265
		samochód	241	smacznego	251	sprawa	255	strach	259	szal	265
		samogwałt	241	smaczny	251	sprawa	255	stracić	259	szampan	265
		samolot	241	smak	251	sprawdzić	255	strajk	259	szary	265
		samorząd	241	smakować	251	sprawiedliwość	255	strajkować	259	szatnia	265
		samotny	241	smalec	251	sprawy	255	Straż Miejska	261	szatniarz	265
		sanatorium	241	skała	245	sprzątać	255	Straż Pożarna	261	Szczecin	265
		sanitarny	241	skała	245	sprzedać	255	stromy	261	Szczecin	265
		sanki	241	skarab	247	sprzedać	255	strona	261	szczególny	265
		sarna	241	skarga	247	sprzedać	255	strona internetowa	261	szczególowy	265
		satelita	241	skarpetka	247	SMS	251	strona	261	szczerzy	265
		są	241	skarżyć	247	smucić (się)	251	strumień	261	szczyć (się)	265
		sąd	241	skąd	247	smutny	251	strzał	261	szczyć	265
		sądzić	243	skącić	247	sobie	251	strzecha	261	szczoteczka do zębów	265
		sąsiedzi	243	skierowanie	247	sobota	251	strzelać	261	szczupły	265
				sklep	247	socjalizm	251	strzelać	261	szczyt	267
				skończyć	247	socjalny	251	stal	261	szef	267

szept	267	ślub	271	tajny	275	tolerancja	279	twarz	285	układać	289
szereg	267	ślusarski	271	tak	275	tonać	279	twierdzenie	285	ukończyć	289
szerokość	267	śmieć (się)	271	tak	275	torba	279	tworzywo	285	Ukraina	289
sześcián	267	śmiały	271	tak samo	275	tort	281	twój	285	ulga	289
szewski	267	śmiech	271	taksówka	275	Toruń	281	ty	285	ulga (zniżka)	289
szkic	267	śmiech	271	talerz	275	totolotek	281	tyć	285	ulica	289
szkicować	267	śmiecić	271	tam	275	towar	281	tydzień	285	ułamek	289
szkielet	267	śmieć	271	tangens	275	towarzystwo	281	tydzień temu	285	umiarkowany	289
szklanka	267	śmierć	271	tani	275	tradycja	281	tylko	285	umieć	289
szkło	267	śmierdzić	271	taniec	277	trafiać	281	tył	285	umowa	289
szkoda	267	śmietana	271	tańczyć	277	tragedia	281	tytuł	285	umrzeć	289
szkodzić	267	śniadanie	271	tapczan	277	traktor	281	tytułować	285	umyć (coś)	289
szkolić	267	śnić	271	Tarnobrzeg	277	tramwaj	281			umyć (się)	291
szkoła	267	śnieg	273	teatr	277	trasa	281			umysł	291
szlak	267	śpiewać	273	technika	277	trawa	281			umywalka	291
szóstka (ocena)	267	średni	273	technikum	277	treść	281			unia	291
szpilka	269	średniowiecze	273	tekst	277	trochę	281	ubezpieczenie	285	Unia Europejska	291
szpital	269	środa	273	telefon	277	trolejbus	281	ubiegły	285	uniwersytet	291
sztandar	269	środek	273	telefon komórkowy	277	troska	281	ubierać (dekorować)	287	upał	291
sztuczny	269	środowisko	273	telefonować	277	troszczyć (się)	281	ubierać (się)	287	uparty	291
szukać	269	św. Mikołaj	273	telegram	277	trójka (ocena)	281	ubikacja	287	upierać (się)	291
szumieć	269	świadectwo	273	telewizja	277	trójkąt	283	ubranie	287	upomnienie	291
Szwajcaria	269	świadek	273	telewizor	277	trucizna	283	ucho	287	uraz psychiczny	291
Szwecja	269	Świadkowie Jehowy	273	temat	277	trucizna	283	uchwalać	287	urlop	291
szyba	269	świadomy	273	temperatura	277	truć	283	ucieczka	287	urlopować	291
szybki	269	świat	273	ten, ta, to	277	trudny	283	uciekać	287	uroczystość	291
szyć	269	światło	273	terapia	277	trumna	283	ucisk	287	uroda	291
szyja	269	świątynia	273	teraz	279	trumna	283	uciskać	287	urodzić	291
szynka	269	świeczka	273	teren	279	trząść	283	uczciwy	287	urząd	291
		świetlica	273	termin	279	trzeba	283	uczeń	287	USA	291
		świeży	275	termometr	279	trzeźwy	283	uczestniczyć	287	usiaść	293
		święto	275	terror	279	trzy dni temu	283	uczony	287	usprawiedliwiać	293
		świnia	275	teściowa	279	trzymać	283	uczucie	287	usta	293
				teść	279	tsunami	283	uczulenie	287	ustawa	293
				też	279	tu	283	uczyć (się)	287	ustępować	293
				tężno	279	Turcja	283	udało (się)	287	ustrój	293
				tkacki	279	turniej	283	udawać	289	uszy	293
				tlen	279	turnus	283	uderzać	289	uśmiech	293
				tłumaczyć	279	turnus	283	uderzenie	289	uwaga	293
				tłuszcz	279	turystyka	285	udział	289	uznawać	293
				toaleta	279	tutaj	285	ufać	289		
				tobie	279	twardy	285	układ	289		

## S

ściana	269
śląd	269
ślepy	269
ślimak	269
ślina	271
ślinić (się)	271
śliski	271
śliwka	271
ślizgać	271

## T

tabela	275
tabelka	275
tabletki	275
tablica	275
tajemnica	275

## U

ubezpieczenie	285
ubiegły	285
ubierać (dekorować)	287
ubierać (się)	287
ubikacja	287
ubranie	287
ucho	287
uchwalać	287
ucieczka	287
uciekać	287
ucisk	287
uciskać	287
uczciwy	287
uczeń	287
uczestniczyć	287
uczony	287
uczucie	287
uczulenie	287
uczyć (się)	287
udało (się)	287
udawać	289
uderzać	289
uderzenie	289
udział	289
ufać	289
układ	289
układać	289
ukończyć	289
Ukraina	289
ulga	289
ulga (zniżka)	289
ulica	289
ułamek	289
umiarkowany	289
umieć	289
umowa	289
umrzeć	289
umyć (coś)	289
umyć (się)	291
umysł	291
umywalka	291
unia	291
Unia Europejska	291
uniwersytet	291
upał	291
uparty	291
upierać (się)	291
upomnienie	291
uraz psychiczny	291
urlop	291
urlopować	291
uroczystość	291
uroda	291
urodzić	291
urząd	291
USA	291
usiaść	293
usprawiedliwiać	293
usta	293
ustawa	293
ustępować	293
ustrój	293
uszy	293
uśmiech	293
uwaga	293
uznawać	293

## W

w ogóle	293	wędką	297	wkłęsy	307	wspaniały	307	wymiotować	313	wzrok	317
w, we (przyimek)	293	wędlina	297	wkład	303	wspólnota	307	wynagradzać	313	wzrost	317
waga	293	węgiel	299	wkładać	303	wspólny	307	wynagrodzenie	313	wzywać	317
wagon	293	Węgry	299	wkręcać żarówkę	303	współczuć	307	wynaleźć	313		
wakacje	293	wiadomość	299	władza	303	współżyć płciowo	309	wynik	313		
walczyć	293	wiara	299	włamanie	303	wstawać	309	wypadek	313		
walec	293	wiatr	299	włamywać (się)	303	wstrzemięźliwość I	309	wypłata	313		
walka	295	wiązać	299	własność	303	wstrzemięźliwość II	309	wypoczynek	313		
Wałbrzych	295	widelec	299	właśnie	303	wstyd	309	wypowiedzenie	313		
wanna	295	wideo	299	włączyć	303	wstydzić (się)	309	wypożyczać	313		
wariant	295	widokówka	299	Włochy	303	wszyscy	309	wyprać	313		
Warszawa	295	widzieć	299	Włocławek	305	wtorek	309	wypukły	313		
warsztat	295	wieczny	299	włos	305	wujek	309	wyraźnie	313		
wartość	295	wieczór	299	włosy	305	wy	309	wyraźnie	313		
warunek	295	wiedzieć	299	wniosek	305	wybitny	309	wyrok	315		
warzywa	295	wiek	299	wnuk	305	wybór	309	wyrwanie zęba	315		
wasz, was, wam	295	wieki	299	woda	305	wybrzeże	309	wyrzucać	315		
wata	295	wiele	299	woda	305	wybuchać	309	wysiadać	315		
ważny	295	wielki	299	wodospad	305	wychowywać	309	wysiadać	315		
ważyć	295	wielobok	299	województwo	305	wycieczka	309	wysiłek	315		
wąs	295	wielokąt	301	wojna	305	wydarzenie	309	wysiłek	315		
wąski	295	wielościan	301	wojować	305	wydarzyć (się)	309	wysoki	315		
wąsy	295	wierność	301	wojsko	305	wydychać	311	wyspa	315		
wątpliwość	295	wiersz	301	wola	305	wygląd	311	wysprzątać	315		
wątroba	297	wieś	301	wolne (niezajęte)	305	wygodny	311	wystarczać	315		
wąż	297	Wietnam	301	wolność	305	wygrać	311	wystawa	315		
wcale	297	wiewiórka	301	wolny (powolny)	305	wyjaśniać	311	występować	315		
wcierać	297	wieża	301	wołać	305	wyjaśnienie	311	wysłać	315		
wczasy	297	więcej	301	wódka	305	wyjechać	311	wyścig	315		
wczoraj	297	wieżenie	301	wózek	307	wyjmować	311	wyśmiewać	315		
wdech	297	wilk	301	wózek inwalidzki	307	wyjść	311	wytlumaczyć	315		
wdowieństwo	297	wina	301	wpisać	307	wykaz	311	wytrwać	315		
Wejherowo	297	winda	301	wpłata	307	wykład	311	wytrzymać	317		
wejść	297	wino	301	wracać	307	wykladać	311	wywiad	317		
welna	297	winogrono	301	wracać	307	wykonywać	311	wyzwolenie	317		
wesele	297	winowajca	303	Wrocław	307	wykrzyknik	311	wyzysk	317		
wesoły	297	wiosna	303	wróg	307	wykształcenie	311	wyzyskiwać	317		
wewnątrz	297	wisieć	303	wrzesień	307	wykwalfikowany	311	wyżej	317		
wezwać	297	wiśnia	303	wrzód	307	wylot	311	wzajemny	317		
wezwanie	297	witać	303	wschód	307	wyłączać	311	wziąć	317		
		witamina	303	wsiadać	307	wymagać	313	wzorować (się)	317		
		wizyta	303	wsiadać	307	wymiar	313	wzór	317		

## Z

z, ze (przyimek)	317
za (ilościowe i czasowe)	317
za (przestrzenne)	317
za trzy dni	317
zabawa	319
zabawki	319
zabijać	319
zabrać	319
zabytek	319
zachód	319
zaczynać	319
zadanie	319
zadowalać	319
zadowolenie	319
zadzwoić (telefonować)	319
zagadka	319
zagranica	319
zając	319
zajęcia	319
zajmować	319
zakaz	319
zakazywać	319
zakład	321
zakładać	321
Zakopane	321
załatwiać	321
zamek (budowla)	321
zamek (mechanizm)	321
zameldowanie	321
zamęt	321
zamiar	321
zamiast	321
zamiatać	321
zamiłowanie	321
Zamość	321

zamykać _____	321	zaświadczenie _____	325	zdolność _____	327	złoto _____	331	związek _____	333	żartować _____	335
zanosić _____	321	zaufać _____	325	zdrada _____	327	złoty _____	331	zwichnąć _____	333	Żary _____	337
zaopiekować (się) _____	321	zauważyć _____	325	zdradzać _____	327	złoża _____	331	zwiadzać _____	333	Żary _____	337
zapach _____	321	zawał _____	325	zdrowy _____	327	złożyć _____	331	zwierzę _____	333	żądać _____	337
zapalenie _____	321	zawiadom mnie _____	325	zebranie _____	329	zły (niedobry) _____	331	zwolnić _____	335	że _____	337
zapisać _____	323	zawiadomienie _____	325	zegar _____	329	zły (zdenerwowany) _____	331	zwrot _____	335	żeby _____	337
zapłacić _____	323	zawiązać _____	325	zemdleć _____	329	zmęczenie _____	331	zwycięstwo _____	335	żegnać _____	337
zapłodnienie _____	323	zawód _____	325	zepsuć _____	329	zmiana _____	331	zwyczajny _____	335	żelazko _____	337
zapominać _____	323	zawrót głowy _____	325	zespół _____	329	zmieniać _____	331	zysk _____	335	żelazo _____	337
zapomoga _____	323	zawsze _____	325	zeszyt _____	329	zmuszać _____	331	zyskiwać _____	335	żeński _____	337
zapraszać _____	323	zazdrość _____	325	zewnątrz _____	329	zmywać _____	331			żłobek _____	337
zaproszenie (kartka) _____	323	zażalenie _____	325	zęby _____	329	znaczek _____	331			żołądek _____	337
zapytać _____	323	ząb _____	325	zginać _____	329	znaczenie _____	331			żołnierz _____	337
zarabiać _____	323	zbawić _____	327	zgoda _____	329	znaczny _____	333			żona _____	337
zaraz _____	323	zbierać _____	327	zgubić _____	329	znać _____	333	źle _____	335	żółtaczka _____	337
zarażać _____	323	zbierać (się) _____	327	ziarno _____	329	znajdować (coś) _____	333	źródło _____	335	żółty _____	337
zarażenie _____	323	zboże _____	327	Zielona Góra _____	329	znajomy _____	333			żółw _____	337
zarobek _____	323	zbroić _____	327	zielony _____	329	znak _____	333			żuć _____	337
zarozumiały _____	323	zdać _____	327	ziemia _____	329	znak niewiadomej – x _____	333			życiorys _____	337
zarząd _____	323	zdanie _____	327	Ziemia _____	329	znak zapytania _____	333			życzenie _____	339
zasada _____	323	zdanie _____	327	ziemniaki _____	329	znaleźć (coś) _____	333	żaba _____	335	życzyć _____	339
zasadzka _____	323	zdawać _____	327	zima _____	329	znany _____	333	żaden _____	335	żyć _____	339
zasilek _____	323	zdenerwowanie _____	327	zimno _____	331	zniszczyć _____	333	żakiet _____	335	żyła _____	339
zastępować _____	325	zderzać (się) _____	327	zjeść _____	331	zniżka _____	333	żal _____	335	żywić (karmić) _____	339
zastrzyk _____	325	zderzenie _____	327	złamanie _____	331	zostawać _____	333	żałoba _____	335	żywność _____	339
zaszczycać _____	325	zdjęcie _____	327	złodziej _____	331	zrobić _____	333	żarówka _____	335		
zaszczyt _____	325	zdobywać _____	327	złodziejstwo _____	331	zupa _____	333	żart _____	335		

## Z

źle _____	335
źródło _____	335

## Z

żaba _____	335
żaden _____	335
żakiet _____	335
żal _____	335
żałoba _____	335
żarówka _____	335
żart _____	335



# Terminy i pojęcia

## związane z językiem migowym i środowiskiem osób niesłyszących

**APARAT SŁUCHOWY** – urządzenie służące do wzmocnienia głośności dźwięków u osób z dysfunkcją słuchu.

**APARAT SŁUCHOWY NAKŁADANY NA ZĘBY** – unikalny aparat, który wykorzystuje przewodnictwo kostne. Jest on zupełnie niewidoczny, łatwy do włożenia i zdjęcia, może być wykorzystywany przez ludzi z jednostronnym uszkodzeniem słuchu. Sam aparat umieszczany jest na zębach trzonowych. Niewielki mikrofon, który przesyła dźwięki do niego, umieszczony jest za uchem.

**ARBITRALNOŚĆ ZNAKU** – znak migowy, którego forma nie ma bezpośredniego związku z rzeczywistością pozajęzykową. Jest to przeciwieństwo ikoniczności znaku.

**AUDIOGRAM** – (łac. audio – słyszę, gr. gramma – pismo, litera) – badanie audiometryczne przedstawione za pomocą wykresu graficznego. Celem badania jest ocena sprawności narządu słuchu, zarówno jego głośność jak i częstotliwość. W trakcie badania tony generowane są przez audiometr.

**AUDYZM** – to termin używany do określenia dyskryminacji lub stereotypów na temat ludzi G/głuchych. Osoba o audystycznym nastawieniu przyjmuje założenie, że kultura osób słyszących jest lepsza i bardziej pożądana niż kultura Głuchych, i że G/głusi są trochę mniej zdolni i sprawni niż ludzie słyszący. Tak więc audyzm stanowi przekonanie, że życie bez słu-

chu jest daremne i nieszczęśliwe. Utrata słuchu jest tragedią, a Głusi powinni jak najbardziej identyfikować się z ludźmi słyszącymi. Tego rodzaju forma dyskryminacji występuje wtedy, gdy osoba G/głucha jest poświadczona o niezdolność do wykonania zadania, pracy, zachowania – tylko z tego powodu, że nie słyszy. Zjawisko audyzmu może wystąpić również między członkami społeczności G/głuchych. Głusi, którzy nie identyfikują się z językiem migowym ani Kulturą Głuchych, często uważają siebie za lepszych od tych, którzy porozumiewają się w języku wizualno-przestrzennym i identyfikują się ze swoją kulturą. Termin ten, może być również użyty w odniesieniu do tych G/głuchych, którzy dyskryminują ludzi słyszących (DEFIZM), co wynika z długoletniej dyskryminacji i lekceważenia potrzeb osób niesłyszących, które rozwinęły w sobie szowinistyczne przekonanie, iż lepszy jest ten kto nie słyszy.

**CODA** – (ang. Child of Deaf Adult – Słyszące dziecko głuchych rodziców) to osoba wychowywana przez G/głuchych rodziców bądź G/głuchych opiekunów. CODA to w większości osoby słyszące wychowane w środowisku komunikacji wizualno-przestrzennej (patrz PJM), dlatego też często napotykają w swoim życiu trudności związane z normami społecznymi i kulturowymi świata słyszących, które to różnią się od norm występujących w społeczności G/głuchych. Statystyki pokazują, że ponad 90% G/głuchych rodziców ma słyszące dzieci. Wielu CODA identyfikuje się jednocześnie z Kulturą Głuchych jak i kulturą słyszących. Jednakże życie w dwóch światach może pro-

wadzić do poczucia zagubienia czy rozchwiania tożsamościowego. Często jedną z ról, jaką CODA pełni w rodzinie G/głuchych już od najmłodszych lat, jest rola tłumacza języka migowego na język polski i odwrotnie. CODA to też ta osoba, która na drodze wielu negatywnych doświadczeń z niesłyszącymi, nie identyfikuje się ze światem G/głuchych i nie akceptuje go (patrz PATERNALIZM).

**CODA NEGATYWNY** – osoba, która identyfikuje się ze światem słyszących oraz przejawiająca paternalizm wobec G/głuchych.

**CODA POZYTYWNY** – osoba, która identyfikuje się tożsamościowo ze światem, zatem i z Kulturą Głuchych.

**DIAGRAF** – dwuznak, zestaw dwóch liter odpowiadający jednej głosce w języku polskim np.: sz, cz, rz, ch.

**FONOGESTY** – to uzupełnienie języka mówionego, który staje się wyrazisty przez układy dłoni obrazujące dźwięki ustawiane w określonych pozycjach przy twarzy. Każdy język, do którego zostały stworzone fonogesty posiada swoje własne układy dłoni/znaki. Fonogesty zostały wynalezione, ponieważ wiele dźwięków mowy podczas ich wymawiania jest do siebie bardzo podobna, co znacznie utrudnia odczytywanie mowy z ruchu ust.

**FORMANTY** – stosowane w przekazie migowym głównie przyrostki i przedrostki w wyrazach pochodnych np. „praca” – „praca-ować”

**GESTOGRAFIA UKŁADÓW PALCÓW** – ponieważ nie wszystkie występujące w znakach ideograficznych układy palców dadzą się odnieść do alfabetu palcowego czy też podstawowych znaków liczb, dodatkowo opisanych zostało 21 nietypowych układów palców, oznaczonych zestawem dwóch liter (dużej i małej), dzięki którym łatwiej określić układ dłoni do poszczególnego znaku migowego.

**GŁUCHONIEMY** – osoba, która wskutek głuchoty nie opanowała mowy, nie posługuje się nią i nie rozumie jej na drodze odczytywania z ust.

**GŁUCHOTA PERILINGWALNA** – uszkodzenie słuchu w stopniu znacznym lub głębokim powstałe w okresie opanowania języka (od 3 do 5 lat).

**GŁUCHOTA POSTLINGWALNA** – uszkodzenie słuchu w stopniu znacznym lub głębokim, powstałe po opanowaniu mowy (po 4–5 r. ż.). W tym przypadku mowa jest już ukształtowana, a oddziaływanie rewolidacyjne nastawione jest na zachowanie tej umiejętności oraz kształtowanie percepcji mowy drogą odczytywania z ust wspartego szczątkowym odbiorem słuchowym.

**GŁUCHOTA PRELINGWALNA** – uszkodzenie słuchu w stopniu znacznym lub głębokim powstałe w okresie przed opanowaniem mowy jako środka porozumiewania się, a więc o charakterze dziedzicznym, powstałe w okresie życia płodowego, w okresie okołoporodowym lub później (do 2–3 r. ż.). W tym okresie mowa nie rozwija się w sposób spontaniczny.

**GŁUCHY/głuchy** – „Głuchy” pisane dużą literą odnosi się do członkostwa w Kulturze Głuchych, jej norm, wartości, przekonań, które różnią się od kultury słyszących. Duża litera „G” służy zdeklarowaniu, że stan głuchoty jest raczej przynależnością kulturo-

wą aniżeli tylko stanem zdrowia. Termin „głuchy” pisany małą literą, określa osobę, która charakteryzuje się głęboką (powyżej 90dB) utratą słuchu. Jej możliwości percepcyjne drogą słuchową są tak ograniczone, że nie jest w stanie, w sposób naturalny, opanować języka mówionego, czy też naturalnie używać go w codziennej komunikacji.

**IKONICZNOŚĆ ZNAKU** – to znak migowy, który opiera się na względnym podobieństwie do przedmiotu oznaczanego, lub czynności. Znaki te stanowią symbole, które mogą wywoływać u odbiorcy psychiczny obraz przedmiotu lub czynności. Jest to częsta sytuacja, która zachodzi w PJM, ze względu na naturalną modalność wizualno-przestrzenną np.: pić, jeść, dom.

**IMPLANT PNIOWY** – to elektroniczne protezy wszczepiane do pnia mózgu, gdzie stymulują jądra nerwu ślimakowego. Ten typ implantu może być stosowany przez osoby z uszkodzonym nerwem słuchowym, szczególnie w przypadku głuchoty obustronnej.

**IMPLANT ŚLIMAKOWY** – elektroniczna proteza, która ma zastąpić nieczynne komórki zmysłowe w uchu wewnętrznym. Umożliwia bezpośrednią stymulację elektryczną zakończeń włókien nerwowych w celu wywołania wrażeń słuchowych. Implant może być zastosowany wówczas, gdy następuje: (1) obustronna, całkowita utrata słuchu; (2) obustronny głęboki niedosłuch; (3) klasyczne aparaty słuchowe nie powodują poprawy słyszenia; (4) brak innych poważnych problemów zdrowotnych; (5) gotowość do wzięcia udziału w długotrwałym treningu słuchowym.

**IMPLANT UCHA ŚRODKOWEGO** – np.: implant Baha, który jest wszczepiany do ucha środkowego i zastępuje uszkodzone przewodnictwo kostne. Implant Baha zwany jest również implantem zakotwiczonym (kostnym) na przewodnictwo kostne lub aparatem słuchowym zakotwiczonym w kości. Jego istotnym elementem jest tytanowy pręt wszczepiany w kość za uchem, który zrasta się z nią i w efekcie sta-

nowi element zastępujący uszkodzone ucho środkowe. Sygnały akustyczne przekazywane są jako drgania poprzez kości. Przewodzony dźwięk podlega mniejszym zakłóceniom, przez co urządzenie jest efektywniejsze od aparatu słuchowego.

**IMPLANTOWCY** – czyli zaimplantowani (poprzez implant ślimakowy, o dwuczęściowej budowie – jedna część wczepiana jest do ucha wewnętrznego, a druga na zewnątrz, tuż za uchem) w dzieciństwie lub już w dorosłym życiu. Osoby te często zalicza się do grupy niedosłyszących lub słabosłyszących, jednak często nie są one akceptowane przez środowisko G/głuchych. Zaimplantowanie daje możliwość poznania świata słyszących i szansę na normalne życie. Często jednak nie pozwala na akceptację zarówno ze strony słyszących jak i G/głuchych. Z reguły oznacza to brak silnie określonej tożsamości społecznej. Jest to jeden z głównych problemów osób żyjących na „granicy dźwięku”. Oczywiście jest to, że istnieją wyjątki, które świetnie adaptują się w świecie G/głuchych. Są to osoby, których przynależność (słyszący – G/głuchy) nie zawsze jest jasno określona.

**JĘZYK MACIERZYSTY** – Język pierwszy. Językiem macierzystym jest ten, którym posługują się rodzice, przekazujący swój język potomkom. To identyfikacja. W przypadku osób niesłyszących, to uszkodzenie słuchu determinuje język pierwszy – język migowy.

**JĘZYK MIGANY** – sztucznie utworzony subkod migany języka naturalnego – forma przekazu kinestetycznego wykorzystująca znaki języka migowego i gramatykę języka narodowego, występująca zawsze w połączeniu z mową lub wyraźną artykulacją (system językowo-migowy). Języki migane wykorzystywane są w wielu krajach w nauczaniu dzieci niesłyszących jako element metody oralno-migowej.

**JĘZYK MIGANY (PEŁNY)** – realizowany poprzez pokazywanie znaków migowych i alfabetu palcowego zgodnie z szykiem języka fonicznego, nie artykułując przy tym głośno wypowiedzi. Na przykład:

Szyk – „Czy lubisz czytać książki?”.

Znaki migowe – „Czy” + „lubić” + „czytać” + „książka” + „?”.

Alfabet palcowy – „Czy” + „lubić + isz” + „czytać” + „książka + i”.

**JĘZYK MIGANY (UPROSZCZONY)** – przekaz polega na pokazywaniu znaków migowych zgodnie z szykiem polskiego języka fonicznego. W tej odmianie nie artykułuje się głośno wypowiedzi. Na przykład szyk: „Czy lubisz czytać książki?”

Znaki migowe: „Czy” + „lubić” + „czytać” + „książka”.

**JĘZYK MIGOWY** – w pojęciu sensu stricte to po prostu zestaw, zbiór znaków mimicznych lub pantomicznych określających poszczególne litery, słowa lub (rzadko) zwroty. W pojęciu sensu largo (potocznym) to sposób porozumiewania się manualnego za pomocą owych znaków mimicznych i pantomicznych, zwanych znakami migowymi.

**KOŃCÓWKI FLEKSYJNE** – odmieniona część wyrazu, która w myśl zasady SJM musi zostać przeliterowana za pomocą znaków daktylograficznych – alfabetu np. „plama” – „plam -isty”.

**KULTURA GŁUCHYCH** – to termin odnoszący się wyłącznie do ruchu społecznego, którego wyznacznikiem jest doświadczenie głuchoty w kontekście kultury. Postrzeganie głuchoty jako niepełnosprawności nie mieści się w ramach tego terminu. Mówiąc o Kulturze Głuchych pisanej dużą literą, mamy na myśli członkostwo w tej kulturze. Wyznacznikiem, który definiuje owo członkostwo nie jest stopień utraty słuchu, ale poczucie tożsamości, przynależności do tej grupy, jej akceptacja oraz bycie akceptowanym. Istotnym spoiwem tej społeczności jest język migowy (w Polsce – Polski Język Migowy), który jak każdy język foniczny, posiada swoją historię, ulega zmianom, wpływa na postrzeganie otaczającego świata. Owy obraz świata przekazywany jest następnym po-

koleniom. Wspólne doświadczenia tj. uczęszczanie do szkół dla niesłyszących czy borykanie się z problemami życia w świecie słyszących dopełniają obrazu odrębności kulturowej Głuchych.

**LOKALIZACJA** (w odniesieniu do znaku migowego) – konkretne miejsce w obszarze ciała, wykonywane go znaku np. naturalnie przed sobą, lewy dółek strzelecki, na wysokości pasa itp.

**METODA DAKTYLNA** – jeden z czterech elementów metody kombinowanej. To systemy ustno-ręczne (daktylografia, fonogesty).

**METODA KOMBINOWANA** – to celowy i wypracowany sposób nauczania z wykorzystaniem elementów z czterech podstawowych metod (oralnej, słuchowej, taktylnej i migowej). Ma ona na celu rozwijać mowę dzieci głuchych. W zależności od poziomu percepcyjnego i umysłowego dziecka, dobierana jest odpowiednia metoda. Wspólnym mianownikiem czterech metod jest wzrokowa percepcja pisma oraz odbiór wzrokowo-czuciowy przekazywanych treści.

**METODA MIGOWA** – jeden z czterech elementów metody kombinowanej. To systemy językowo-migowe, mimika, pantomimika.

**METODA ORALNA** – jeden z czterech elementów metody kombinowanej. To ekspresja słowna; wzrokowa percepcja mowy (odczytywanie z ust).

**METODA SŁUCHOWA** – jeden z czterech elementów metody kombinowanej. To słuchowa percepcja mowy (trening słuchowy, wychowanie słuchowe), logorytmika.

**NATYWNY GŁUCHY** – głuche dziecko głuchych rodziców.

**NIEDOSŁYSZĄCY** – osoba, u której ubytki słuchu (80–90dB) stwarzają trudności w naturalnym opanowaniu języka mówionego (nawet przy pomocy aparatu

tów słuchowych), ale nie w takim poważnym stopniu jak u osoby niesłyszącej. Osoba niedosłysząca ma też trudności ze zrozumieniem mowy bez użycia aparatów słuchowych, lecz w sprzyjających warunkach może ją zrozumieć za pomocą tychże protez.

**NIEMY** – osoba, która nie opanowała mowy dźwiękowej, będąc osobą słyszącą.

**NOTACJA GRAFICZNA** – zestaw symboli piktograficznych w postaci strzałek uzupełniających na fotografii lub rysunku znaku migowego; kierunek i sposób wykonania ruchu.

**OGŁUCHŁY** – osoba, która utraciła słuch w późniejszym okresie życia (patrz. Głuchota perilingwalna, Głuchota postlingwalna).

**ORALIZM** – metoda nauczania niesłyszących wyłącznie języka dźwiękowego i mowy.

**PATERNALIZM** – to kontrolowanie, ochranianie i kierowanie niektórych jednostek lub grup społecznych przez inne jednostki lub grupy, ponieważ nie są wystarczająco kompetentne do kierowania własnym postępowaniem. Przejawem paternalizmu wobec środowiska G/głuchych jest postawa wyrażająca się w zachowaniu ciągłego zastępowania ich we wszystkim, co robią. Fakt ten łączy się z tym, że niektórzy słyszący często uważają G/głuchych za osoby na tyle niepełnosprawne, że nie są w stanie samodzielnie funkcjonować w społeczeństwie.

**PERCEPCJA WZROKOWO-SŁUCHOWA** – odbiór mowy za pomocą zmysłu wzroku i słuchu równocześnie. Zjawisko to występuje u osób z uszkodzeniem słuchu, wykorzystujących sprawny narząd słuchu w procesie odbioru informacji i równocześnie odczytujących mowę z ust oraz ewentualnie znaki migowe podczas przekazu w systemie językowo-migowym. Nakładanie się na siebie i uzupełnianie bodźców wzrokowych i słuchowych, nawet wówczas, gdy bodźce słuchowe mają charakter w znacznym stopniu

ograniczony, pozwala na znaczne zwiększenie efektywności odbioru.

**PIDGINGI MIGOWE/PIDŻINY (POLSKI MIGOWY)** – języki mieszane, pół sztuczne. W polskim odniesieniu to nakładanie dwóch fragmentarycznych procesów językowego wyrażania: mówienia i migania. Oba języki mieszają się w różnym stopniu, co do reguł gramatycznych i słownika znaków językowych, charakterystycznych dla każdego z nich, tworząc język inny. Często przybiera strukturę niepodobną ani do polskiego języka dźwiękowego, ani do PJM (Polskiego Języka Migowego). Pojawiają się też elementy, których nie posiada żaden z tych języków. Strukturę wypowiedzi może cechować zarówno krótka, nierozbudowana forma oraz ubogi, ograniczony słownik i uproszczona gramatyka, jak i forma bardziej rozbudowana. Nigdy nie są to języki o strukturze jednorodnej.

**PODA** – (ang. Parents of deaf adults – Rodzice dorosłych osób głuchych) – to rodzice, dorosłych już dzieci głuchych.

**POLIGESTIA MIGOWA** – odwrotność polisemii, zjawisko występowania w języku migowym dwóch lub więcej różnych znaków ideograficznych określających to samo pojęcie w zależności od kontekstu, np. „odpowiadać” – (1) odpowiadać na pytanie; (2) odpowiadać za coś.

**POLISEMIA MIGOWA** – oznacza wielofunkcyjność znaku migowego – ten sam znak migowy może mieć różne znaczenia np. „umieć” i „wiedzieć”.

**POLSKI JĘZYK MIGOWY** – (PJM) jest naturalnym językiem wizualno-przestrzennym społeczności G/głuchych w Polsce, szczególnie u osób pochodzących z rodzin, w których Głuchota przekazywana jest z pokolenia na pokolenie. W odróżnieniu od języków fonicznych wypowiedzi są konstruowane na gruncie modalności wzrokowej, a nie słuchowej. Polski Język Migowy posiada własną strukturę gramatyczną:

składnię, morfologię, fonologię, a nawet fonetykę. Każdy język wizualno-przestrzenny w tym także PJM posiada specyficzne cechy tj. klasyfikatorowość, nie-manualność, symultaniczność, kierunkowość.

**PROTETYK SŁUCHU** – osoba, której zadaniem jest dokładna ocena stopnia i charakteru niedosłuchu u pacjenta, u którego lekarz specjalista ustalił wskazania do protezowania słuchu. Na tej podstawie protetyk słuchu dobiera odpowiednie dla danego pacjenta urządzenie poprawiające słuch.

**PROZODIA JĘZYKA MIGOWEGO**/elementy prozodyczne wypowiedzi – występuje w przekazie informacji za pomocą znaków języka migowego zespół cech współuczestniczących obejmujących tempo przekazu, akcenty mimiczne i pantomimiczne, gesty nie skodyfikowane, modyfikacje znaków migowych wynikające z kontekstu, a także instrumentację migową. Cechy prozodyczne wypowiedzi za pomocą znaków języka migowego odpowiadają takim cechom prozodycznym mowy jak: tempo, akcent wyrazowy i zdaniowy, modulacja i intonacja itp. W znacznym stopniu wzbogacają wypowiedź.

**REGULATORY** – są to środki niewerbalne, patrząc z punktu widzenia języków fonicznych, zawarte w głosie mówiącego np. intonacja czy akcent, których użycie jest wyrazem przestrzegania społecznych norm zachowania podczas konwersacji. Konwersacje w polskim języku migowym wymagają przede wszystkim wspólnego pola uwagi wzorowej nadawcy i odbiorcy. Zanim osoba G/głucha przekaże odbiorcy wizualne informacje, zwraca na siebie jego uwagę – nie głosem, lecz machnięciem ręką, dotknięciem, stuknięciem w stół, miganiem światła itp. Owy mechanizm zająbia się z przestrzeganiem reguły naprzemienności ról podczas wizualnej konwersacji.

**RUCH** (w odniesieniu do znaku migowego) – szybki, krótki, po łuku, w dół, zawsze w stosunku do osoby wykonującej znak.

**SODA** – (ang. Sibling of Deaf Adult – Słyszące rodzeństwo głuchych rodziców) to słyszące dzieci, które wychowały się z G/głuchym rodzeństwem.

**SURDOPEDAGOGIKA** - Surdopedagogika jako dyscyplina pedagogiki specjalnej obejmuje nauczanie i wychowanie jednostek z wadą słuchu. Problematyka obejmuje zagadnienia wczesnej interwencji – począwszy od możliwości wykrycia wady słuchu, poprzez określenie przyczyn jak również pełną, obiektywną i wieloaspektową diagnozę oraz zastosowanie różnych form i metod postępowania rewalidacyjnego. Różny stopień ubytku słuchu, a także zróżnicowane możliwości poznawcze jednostek z uszkodzonym słuchem – wyznaczają określone potrzeby edukacyjne. Problem ten dotyczy rysu historycznego i kształtowania się myśli surdopedagogicznej, poczynając od starożytności po czasy współczesne. Ewolucja poszczególnych systemów nauczania i wychowania osób niesłyszących pozwala zaprezentować metody i formy kształcenia oraz komunikacji. Rozwój nauk medycznych i technicznych w pełni znajduje zastosowanie w postępowaniu profilaktycznym, leczniczym i rehabilitacyjnym osób niesłyszących.

**SYNERGIZM WZROKOWO-SŁUCHOWY** – współdziałanie wzroku i słuchu w odbiorze informacji słownej oraz wzajemne wzmacnianie się bodźców odbieranych równoległe przez oba zmysły. Ze zjawiskiem tym, w znacznej mierze opartym na domyśle, mamy do czynienia przy odczytywaniu mowy z ust przez osobę ze znacznym uszkodzeniem słuchu. Nakładanie się na siebie i uzupełnianie bodźców wzrokowych i słuchowych, nawet wówczas, gdy bodźce słuchowe mają charakter w znacznym stopniu ograniczony, pozwala na zwiększenie efektywności odbioru. Każdy nawet szczątkowy element odbioru słuchowego, pomaga w efektywnym synergicznym odbiorze wzrokowo-słuchowym.

**SYSTEM JĘZYKOWO-MIGOWY** – (SJM) nie pełni funkcji języka naturalnego, lecz stanowi subkod języka polskiego, a posługiwanie się SJM ma charakter

hybrydowy. Użycie SJM polega na posługiwaniu się językiem mówionym przy jednoczesnym użyciu znaków migowych. Znaki migowe wzięte z PJM oraz alfabet palcowy wstawia się w wyrazy i końcówki wyrazów, co daje efekt symultanicznego, złożonego przekazu informacji językowych na bazie dwóch modalności: słuchowej i wzrokowej. SJM jest wizualnym odbiciem struktury gramatycznej języka polskiego. W odróżnieniu PJM posiada własną strukturę gramatyczną nie odpowiadającą gramatyce języka polskiego. W odniesieniu do SJM stosuje się rozmaite terminy: język migany, metoda kombinowana, symultaniczna komunikacja, totalna komunikacja.

**SYSTEM JĘZYKOWO-MIGOWY (PEŁNY)** – stanowi nałożenie elementów w postaci znaków migowych i alfabetu palcowego na indywidualne mówienie zgodne z szykiem polskiego języka dźwiękowego. Jest to kombinacja wszystkich czterech elementów:

Szyk – „Czy lubisz czytać książki?”.

Mówienie – „Czy lubisz czytać książki?”.

Znaki migowe – „Czy”+„lubić”+„czytać”+„książka”+„?”.

Alfabet palcowy – „Czy” + „lubić+isz” + „czytać” + „książka+i”.

**SYSTEM JĘZYKOWO-MIGOWY (UPROSZCZONY)** – realizowany jest poprzez trzy elementy. Zgodnie z szykiem polskiego języka dźwiękowego mówi się i jednocześnie pokazuje znaki migowe.

Szyk – „Czy lubisz czytać książki?”.

Mówienie – „Czy lubisz czytać książki?”.

Znaki migowe – „Czy” + „lubić” + „czytać” + „książka”.

**ŚWIADOMOŚĆ METAJĘZYKOWA** – to zdolność mówienia o językach jako językach. Jest ona stymulowana porównywaniem dwóch języków. Mamy na myśli dwujęzyczność, poznanie języka migowego i fonicznego, co pozwala na poszerzenie wiedzy kulturowej i na rozwijanie świadomości językowej.

**ŚWIADOMOŚĆ METAKULTUROWA** – to świadomość istnienia kultur (kultura Głuchych i kultura słyszających). Ta wiedza pozwala na porównywanie kultur, a także pozwala na lepsze funkcjonowanie w nich, gdyż one współistnieją i niemożliwym jest ich wykluczenie.

**THE FAMILY DOG** – tzw. rodzinny pies. To określenie funkcjonuje w amerykańskiej społeczności Głuchych i odnosi się do sytuacji, kiedy osoba G/głucha jest przez słyszających członków traktowana jak rodzinny pies. Zazwyczaj dzieje się tak podczas spotkań rodzinnych, kiedy to wszyscy słyszący członkowie rozmawiają ze sobą, śmieją się, żartują, a osobę G/głuchą, oddzielając od siebie niewidzialnym murem. G/głuchy siedzi przy stole, nie odzywa się, obserwuje wszystkich niczym pies. Patrzy na ich usta, stara się zrozumieć cokolwiek, ewentualnie patrzy w sufit, innymi słowy, zachowuje się jak najlepszy przyjaciel człowieka.

**TOTALNA KOMUNIKACJA** – to „filozofia” porozumiewania się z wykorzystaniem wszystkich dostępnych środków. Główną jej zasadą jest idea „by rozumieć i być rozumianym”. Dzięki takim założeniom dziecko głuche ma prawo do: 1) wypowiedziania się w sposób spontaniczny i rozwijający jego środki porozumiewania się, 2) swobodnego wyboru ulubionego sposobu porozumiewania się w jakiegokolwiek sytuacji, 3) stworzenia wspólnego języka w klasie szkolnej na podstawie języka migowego i języka mówionego, 4) samozadowolenia poprzez skuteczne porozumiewanie się.

**UKŁAD** (w odniesieniu do znaku migowego) – określony daktylografia, bądź niestandardowym układem ręki, bardzo istotny dla przekazu znaku.

**UNIwersytet GALLAUDETA** – to jedyny na świecie uniwersytet dla osób G/głuchych mieszczący się w Waszyngtonie (USA). Uczelnia ta oferuje niesłyszącym studentom możliwość osiągnięcia dobrego poziomu wyższego wykształcenia w różnych kierunkach humanistycznych, a także ścisłych.

**WKŁADKA USZNA** – niezbędnym elementem każdego zausznego aparatu słuchowego jest indywidualna wkładka uszna. Podstawowym zadaniem wkładki usznej jest mocowanie dźwiękowodu łączącego aparat słuchowy z kanałem usznym. Wkładka uszna przenosi dźwięki wzmocnione przez aparat słuchowy w głąb przewodu słuchowego zewnętrznego, uszczelnia go tak, aby nie dopuścić do sprzężenia akustycznego, czyli pischczenia aparatu. Indywidualna wkładka uszna musi być precyzyjnie wykonana i idealnie pasować kształtem do kanału usznego. Prawidłowo wykonana wkładka powinna się łatwo wkladać i wyjmować z ucha. W zależności od stopnia upośledzenia słuchu wykonuje się odpowiednie wkładki uszne, jak również wkładki przeciwwodne np. dla pływaków w różnych wariantach kolorystycznych.

**VIA** – Państwowy Ośrodek Leczenia Zaburzeń Zdrowia Psychicznego i Zaburzeń Słuchu. To ośrodek powstały w Holandii, przeznaczony wyłącznie dla głuchych i niedosłyszących pacjentów z zaburzeniami psychiatrycznymi i zaburzeniami z nimi związanymi. Leczenie oferowane przez VIA obejmuje różne formy psychoterapii, lekcje psychologii, terapie niewerbalne tj. terapia sztuką, terapia psychomotoryczna, ergoterapia, warsztaty i treningi służące uczeniu się i doskonaleniu umiejętności praktycznych i społecznych itp.

**ZNAK MIGOWY DYNAMICZNY** – znak migowy, w którym ruch jest integralną częścią.

**ZNAK MIGOWY STATYCZNY** – znak migowy, w którym nie występuje element ruchu.

**ZNAKI DAKTYLOGRAFICZNE** – znaki oznaczające poszczególne litery alfabetu polskiego, liczby, działania arytmetyczne, skróty miar metrycznych oraz skrótownice.

**ZNAKI IDEOGRAFICZNE** – znaki pojęciowe, oznaczające określane słowo (wyraz) lub zwrot.

# Literatura, bibliografia i netografia

1. Bartnikowska Urszula *Sytuacja społeczna i rodzinna słyszących dzieci niesłyszących rodziców*, Wydawnictwo Edukacyjne „AKAPIT” S. C., Toruń 2010 r.
2. Figiel Agnieszka, *Głusi i język migowy – spór o język i kulturę*, [w:] *Kultura i Społeczeństwo*, tom LIII, nr 1, 2009 r.
3. Grzesiak Iwona (red.) *Język migowy we współczesnym szkolnictwie na świecie i w Polsce. Materiały z Sympozjum Naukowego w Malborku 31.03.2007 r.*, Wydawnictwo Stanisław Sumowski, Malbork 2007 r.
4. Grzesiak Iwona (red.) *Minirozmówki migowo (PJM)-polskie, polsko-migowe (PJM) ze słowniczkiem*, Wydawnictwo Fundacja Na Rzecz Osób Głuchych i Języka Migowego, Stowarzyszenie Rehabilitacji i Pomocy Osobom z Wadą Słuchu, Olsztyn 2008 r.
5. Grzesiak Iwona *Strukturalna klasyfikacja i systematyzacja znaków Polskiego Języka Migowego dla potrzeb leksykografii dwujęzycznej*, Wydawnictwo Fundacja Na Rzecz Osób Głuchych i Języka Migowego, Olsztyn 2007 r.
6. Hendzel Józef Kazimierz *Słownik polskiego języka migowego*, Wydawnictwo „RAKIEL”, Olsztyn 2006 r.
7. Hevier Daniel, Mistrik, Stevkova Maria, Ubar Ladislav – tłumaczenie i adaptacja Szczepankowski Bogdan *Pięć paluszków u ręki – elementarz języka migowego*, Wydawnictwo Szkolne i Pedagogiczne, Warszawa 1998 r.
8. Hoffman Bogdan, *Surdopedagogika w teorii i praktyce*, Wydawnictwo WSP PTWP, Warszawa 2001
9. Kirejczyk Kazimierz, *Ewolucja systemów kształcenia dzieci głuchych*, Nasza Księgarnia, Warszawa 1967 r.
10. Klinika Johna Tracy *Listy o wychowaniu dziecka z wadą słuchu*, Wydawnictwo Polski Związek Głuchych, Warszawa 1995 r.
11. Kobosko Joanna (red.) *Młodzież głucha i słabosłysząca w rodzinie i otaczającym świecie*, Wydawnictwo Stowarzyszenie Rodziców i Przyjaciół Dzieci i Młodzieży z Wadą Słuchu „Usłyszeć Świat”, Warszawa 2009 r.
12. Kobosko Joanna (red.) *Moje dziecko nie słyszy – materiały dla rodziców dzieci z wadą słuchu*, Wydawnictwo Stowarzyszenie Przyjaciół Osób Niesłyszących i Niedosłyszących „Człowiek – Człowiekowi”, Warszawa 1999 r.
13. Löwe Armin, *Każde dziecko może nauczyć się słyseć i mówić*, Media Rodzina, Poznań 1992 r.
14. Mrozik Maciej, Co każdy humanista o Głuchych i ich językach wiedzieć powinien. W 20 punktach, [w:] „Tekstualia”, nr 1 (4), 2006 r.
15. Ossowski Roman (red.) *Trudności w komunikowaniu się osób z uszkodzonym słuchem. Materiały z II Ogólnopolskiej Konferencji lekarzy, psychologów, pedagogów specjalnych i logopedów*, Wydawnictwo Uczelniane WSP, Bydgoszcz 1996 r.
16. Périer Olivier, *Dziecko z uszkodzonym narządem słuchu*, Wydawnictwa Szkolne i Pedagogiczne Spółka Akcyjna, Warszawa 1996 r.
17. Perlin Jacek, Szczepankowski Bogdan *Polski Język Migowy. Opis lingwistyczny*, Wydawnictwo Szkolne i Pedagogiczne, Warszawa 1992 r.
18. Pietrzak Włodzimierz *Język migany w szkole cz. 2*, Wydawnictwa Szkolne i Pedagogiczne Spółka Akcyjna, Warszawa 1992 r.
19. Pluto-Kowalska Małgorzata, Kowalski Maciej *Pomigaj mi mamo – język migowy dla rodziców*, Wydawca poligraf – Marek Więckowski, Łódź 2007 r.
20. Prałat-Pyrzewicz Izabela, Bajewska Jadwiga *Język migany w szkole cz. 3*, Wydawnictwo Szkolne i Pedagogiczne Spółka Akcyjna, Warszawa 1994 r.
21. Prałat-Pyrzewicz Izabela, Bajewska Jadwiga *Język migowy w szkole i internacie*, Wydawnictwo Szkolne i Pedagogiczne, Warszawa 1994 r.
22. Redakcja naukowa prof. dr Marion Hermann-Rötgen *Implant ślimakowy – Poradnik dla pacjentów i terapeutów* Wydawnictwo Lekarskie PZWL, Warszawa 2011 r.
23. Sacks Olivier *Zobaczyć głos*, Wydawnictwo Zysk i S-ka, Poznań 1998 r.
24. Szczepankowski Bogdan *ABC języka migowego. Podręcznik dla słuchaczy kursów wstępnych*, Wydawnictwo Polski Związek Głuchych – Zarząd Główny, Warszawa 1972 r.
25. Szczepankowski Bogdan *Język migany w szkole cz. 1*, Wydawnictwa Szkolne i Pedagogiczne Spółka Akcyjna, Warszawa 1988 r.
26. Szczepankowski Bogdan *Język migowy w zakładzie pracy cz. 2*, Wydawnictwo Polski Związek Głuchych, Warszawa 1992 r.
27. Szczepankowski Bogdan *Język, komunikacja i zdolności poznawcze niesłyszących*, Wydaw-

- nictwa Szkolne i Pedagogiczne Spółka Akcyjna, Warszawa 1999 r.
28. Szczepankowski Bogdan *Komunikowanie się z osobami z uszkodzonym słuchem cz. 1. Poradnik dla pracowników służb społecznych*, Wydawnictwo Centrum Języka Migowego, Warszawa – Krapkowice 2008 r.
  29. Szczepankowski Bogdan *Niesłyszący – głusi – głuchoniemi. Wyrównywanie szans*, Wydawnictwo Szkolne i Pedagogiczne, Warszawa 1999 r.
  30. Szczepankowski Bogdan *Oczy pomagają słyszeć*, Wydawnictwo Polski Związek Głuchych, Warszawa 1973 r.
  31. Szczepankowski Bogdan *Słownik liturgiczny języka migowego*, Wydawnictwo Księgarnia św. Jacka, Katowice 2000 r.
  32. Szczepankowski Bogdan *System migowo – językowy*, Wydawnictwo ZW CRS, 1966 r.
  33. Szczepankowski Bogdan, Duszak Jarosław *Komunikowanie się z osobami z uszkodzonym słuchem cz. 3. Poradnik dla pracowników służb społecznych*, Wydawnictwo Centrum Języka Migowego, Warszawa – Krapkowice 2008 r.
  34. Szczepankowski Bogdan, Kapłon-Nogliki Ewelina, Duszak Jarosław *Komunikowanie się z osobami z uszkodzonym słuchem cz. 2. Poradnik dla pracowników Służb społecznych*, Wydawnictwo Centrum Języka Migowego, Warszawa – Krapkowice 2006 r.
  35. Szczepankowski Bogdan, Koncewicz Dorota *Język migowy w terapii*, Wydawnictwo Wyższa Szkoła Pedagogiczna, Łódź 2008 r.
  36. Szczepankowski Bogdan, Kossakowska Barbara, Wasilewska Teresa Małgorzata *Język migowy – pierwsze kroki*, Wydawnictwo INFOPRESS, Olsztyn 2009 r.
  37. Szczepankowski Bogdan, ks. Sokalski Grzegorz, Panas Agata, Cis Krzysztof *Effatha! Język migowy cz. 1*, Wydawnictwo Uniwersytetu Kardynała Stefana Wyszyńskiego, Warszawa 2005 r.
  38. Tomaszewski Piotr, Bielak Małgorzata, Rosik Paweł *Podstawy Polskiego Języka Migowego. Podręcznik do nauki Polskiego Języka Migowego dla kursantów (edycja robocza)*, Wydawnictwo Polski Związek Głuchych – Zarząd Główny, Warszawa 2009 r.
  39. Tomaszewski Piotr, Garncarek Michał, Rosik Paweł, Jaromin Michał *Nauczmy się rozumieć na-  
wzajem. Poradnik dla słyszących o niedosłyszących i głuchych*, Wydawnictwo Polski Związek Głuchych – Zarząd Główny.
  40. Woźnicka Elżbieta (red.) *Tożsamość społeczno-kulturowa Głuchych*, Wydawnictwo Polski Związek Głuchych oddział Łódzki, Łódź 2007 r.
  41. Zaorska Marzena (red.) *Komunikacja alternatywna osób głuchoniewidomych*, Wydawnictwo Edukacyjne „AKAPIT” S. C., Toruń 2008 r.
  42. <http://www.aparat-sluchowy.pl>
  43. <http://www.dwiedlonie.pl/>
  44. <http://www.glusitv.pl/>
  45. <http://www.migowy.pl/>
  46. <http://www.onsi.pl/>
  47. <http://pl.wikipedia.org/>
  48. <http://www.sonitusmedical.com>
  49. <http://www.tv.effatha.pl/>
  50. <http://www.uslysz.pl>

# Spis treści

Tytułem wstępu	3
Świat ciszy	5
Czytanie ilustracji	12
Czytanie opisów	13
Alfabet i liczebniki	15
Alfabet palcowy	16
Alfabet międzynarodowy	18
Specjalne układy dłoni	20
Liczebniki	21
Leksykon	27
Indeks	341
Literatura, bibliografia i netografia	358